

УТВЕРЖДАЮ

Директора Департамента государственной политики и регулирования в сфере развития ООПТ и Байкальской природной территории Минприроды России

А.И. Григорьев

« 25 » декабря 2020 г.

ЛЕСОХОЗЯЙСТВЕННЫЙ РЕГЛАМЕНТ

Лесничества ГОСУДАРСТВЕННЫЙ ПРИРОДНЫЙ ЗАПОВЕДНИК «ВИШЕРСКИЙ»

Директор
Пермского филиала ФГБУ «Рослесинфорг»



Е.Г. Большаков

Заместитель директора
Пермского филиала ФГБУ «Рослесинфорг»



О.О. Попков

Главный специалист Пермского филиала
ФГБУ «Рослесинфорг»



Р.А. Палехов

ОГЛАВЛЕНИЕ

Введение.....	7
Глава 1	11
1.1 Краткая характеристика лесничества.....	11
1.1.1 Наименование и местоположение лесничества	11
1.1.2 Общая площадь лесничества и участков лесничеств	11
1.1.3 Распределение территории лесничества по муниципальным образованиям.....	11
1.1.4 Распределение лесов лесничества по лесорастительным зонам, лесным районам и зонам лесозащитного и зонам лесосеменного районирования.....	11
1.1.5 Распределение лесов лесничества по целевому назначению и категориям защитных лесов по кварталам или их частям, а также основания выделения защитных, эксплуатационных и резервных лесов	12
1.1.6 Характеристика лесных и нелесных земель из состава земель лесного на территории лесничества.....	14
1.1.7 Характеристика имеющихся и проектируемых особо охраняемых природных территорий и объектов, планов по их организации, развитию экологических сетей, сохранению биоразнообразия.....	15
1.1.8 Характеристика проектируемых лесов национального наследия.....	16
1.1.9 Перечень видов биологического разнообразия и размеров буферных зон, подлежащих сохранению при осуществлении лесосечных работ	16
1.1.10 Характеристика существующих объектов лесной, лесоперерабатывающей инфраструктуры объектов, не связанных с созданием лесной инфраструктуры, мероприятий по строительству, реконструкции и эксплуатации указанных объектов, предусмотренных документами территориального планирования.....	16
1.1.10.1 Объекты лесной инфраструктуры	16
1.1.10.2 Лесоперерабатывающая инфраструктура.....	25
1.1.10.3 Объекты, не связанные с созданием лесной инфраструктуры	25
1.1.11 Поквартальная карта-схема подразделения лесов по целевому назначению с нанесением местоположения существующих и проектируемых особо охраняемых природных территорий и объектов, объектов лесной, лесоперерабатывающей инфраструктуры, объектов, не связанных с созданием лесной инфраструктуры.....	25
1.2 Виды разрешенного использования лесов на территории лесничества с распределением по кварталам	25
Глава 2	27
2.1 Нормативы, параметры и сроки использования лесов для заготовки древесины	27
2.1.1 Расчетная лесосека для осуществления рубок спелых и перестойных лесных насаждений ...	27
2.1.2 Расчетная лесосека (ежегодный допустимый объём изъятия древесины) в средневозрастных, приспевающих, спелых и перестойных лесных насаждениях при уходе за лесами	27
2.1.3 Расчетная лесосека (ежегодный допустимый объём изъятия древесины) при всех видах рубок.....	27

2.1.4	Возрасты рубок.....	29
2.1.5	Параметры основных организационно-технических элементов рубок в спелых и перестойных лесных насаждениях	29
2.1.6	Методы лесовосстановления	29
2.1.7	Сроки использования лесов для заготовки древесины и другие сведения	29
2.2	Нормативы, параметры и сроки использования лесов для заготовки живицы.....	29
2.3	Нормативы, параметры и сроки использования лесов для заготовки и сбора недревесных лесных ресурсов	29
2.3.1	Нормативы (ежегодные допустимые объемы) и параметры использования лесов для заготовки недревесных лесных ресурсов по их видам.....	30
2.4	Нормативы, параметры и сроки использования лесов для заготовки пищевых лесных ресурсов и сбора лекарственных растений	30
2.4.1	Нормативы (ежегодные допустимые объемы) и параметры использования лесов для заготовки пищевых лесных ресурсов и сбора лекарственных растений по видам	30
2.4.2	Сроки заготовки и сбора.....	31
2.5	Нормативы, параметры и сроки использования лесов для осуществления видов деятельности в сфере охотничьего хозяйства.....	31
2.6	Нормативы, параметры и сроки использования лесов для ведения сельского хозяйства	31
2.7	Нормативы, параметры и сроки использования лесов для осуществления научно-исследовательской и образовательной деятельности.....	32
2.8	Нормативы, параметры и сроки использования лесов для осуществления рекреационной деятельности	33
2.8.1	Нормативы использования лесов для осуществления рекреационной деятельности.....	34
2.8.2	Перечень кварталов и (или) частей кварталов зоны рекреационной деятельности, в том числе перечень кварталов и (или) их частей, в которых допускается возведение физкультурно-оздоровительных, спортивных и спортивно-технических сооружений.....	35
2.8.3	Функциональное зонирование территории зоны рекреационной деятельности	35
2.8.4	Параметры и сроки использования лесов для осуществления рекреационной деятельности .	36
2.9	Нормативы, параметры и сроки использования лесов для создания лесных плантаций и их эксплуатация.....	36
2.10	Нормативы, параметры и сроки использования лесов для выращивания лесных плодовых, ягодных, декоративных растений и лекарственных растений	36
2.11	Нормативы, параметры и сроки использования лесов для выращивания посадочного материала лесных растений (саженцев, сеянцев)	36
2.12	Нормативы, параметры и сроки использования лесов для выполнения работ по геологическому изучению недр, для разработки месторождений полезных ископаемых.....	36
2.13	Нормативы, параметры и сроки использования лесов для строительства и эксплуатации водохранилищ и иных искусственных водных объектов, а также гидротехнических сооружений и специализированных портов.....	37
2.14	Нормативы, параметры и сроки использования лесов для строительства, реконструкции, эксплуатации линейных объектов.....	37

2.15 Нормативы, параметры и сроки использования лесов для переработки древесины и иных лесных ресурсов	37
2.16 Нормативы, параметры и сроки использования лесов для религиозной деятельности.....	37
2.17 Требования по охране, защите и воспроизводству лесов	37
2.17.1 Требования к охране лесов от пожаров, загрязнения и иного негативного воздействия (в том числе нормативы, параметры и сроки проведения мероприятий по предупреждению, обнаружению и ликвидации лесных пожаров)	37
2.17.2 Требования к защите лесов от вредных организмов (нормативы и параметры санитарно-оздоровительных мероприятий, профилактических мероприятий по защите лесов, мероприятий по ликвидации очагов вредных организмов, а также других определенных уполномоченным федеральным органом исполнительной власти мероприятий)	39
2.17.3 Требования к воспроизводству лесов (нормативы, параметры и сроки проведения мероприятий по лесовосстановлению, лесоразведению, уходу за лесами)	39
2.18 Особенности требований к использованию лесов по лесорастительным зонам и лесным районам	39
Глава 3	41
3.1 Ограничения по видам целевого назначения лесов.....	41
3.2 Ограничения по видам особо защитных участков лесов	47
3.3 Ограничения по видам использования лесов	47
ПРИЛОЖЕНИЯ.....	51
Приложение 1	53
Приложение 2	55
Приложение 3	57
Приложение 4	59
Приложение 5	61

Введение

Лесохозяйственный регламент разработан на основании Лесного кодекса РФ от 04 декабря 2006 года № 200-ФЗ (ред. от 31.07.2020), в соответствии с приказом Минприроды России от 27.02.2017 № 72 «Об утверждении состава лесохозяйственных регламентов, порядка их разработки, сроков их действия и порядка внесения в них изменений».

Лесохозяйственный регламент в соответствии ч.4. ст.87. Лесного кодекса Российской Федерации составляется на срок до 10 лет с момента его подписания и является основой осуществления использования, охраны, защиты, воспроизводства лесов, расположенных в границах лесничества.

Сведения о разработчике.

Лесохозяйственный регламент разработан Пермским филиалом ФГБУ «Рослесинфорг».

Юридический адрес разработчика:

109316, г. Москва, ул. Волгоградский проспект, д.45, стр.1

тел.: 8 (495) 926-19-32, 8 (495) 926-19-26

факс: 8 (495) 926-19-36

E-mail: rli@roslesinforg.ru

Сайт: www.roslesinforg.ru

Почтовый адрес разработчика:

614990, г. Пермь, ул. Маршрутная, д.14ж

тел.: 8(342) 206-27-13,

факс: 8(342) 206-27-12

E-mail: perm.lp@roslesinforg.ru

Сайт: www.roslesperm.ru

Перечень законодательных, нормативно-правовых, нормативно-технических, методических и проектных документов, на основе которых разработан настоящий лесохозяйственный регламент по состоянию на 01.01.2020 приводится ниже:

1. Федеральный закон от 04.12.2006 № 200-ФЗ «Лесной кодекс Российской Федерации»;
2. Федеральный закон от 14.03.1995 № 33-ФЗ «Об особо охраняемых природных территориях»;
3. Федеральный закон от 10.01.2002 № 7-ФЗ «Об охране окружающей среды»;
4. Федеральный закон от 25.10.2001 № 136-ФЗ «Земельный кодекс Российской Федерации»;
5. Федеральный закон от 03.06.2006 № 74-ФЗ «Водный кодекс Российской Федерации»;
6. Федеральный закон "О животном мире" от 24.04.1995 № 52-ФЗ;
7. Федеральный закон "О рыболовстве и сохранении водных биологических ресурсов" от 20.12.2004 № 166-ФЗ;
8. Федеральный закон от 04.12.2006 № 201-ФЗ «О введении в действие Лесного кодекса Российской Федерации»;
9. Федеральный закон от 21.12.1994 № 68-ФЗ «О защите населения и территорий от чрезвычайных ситуаций природного и техногенного характера»;
10. Федеральный закон от 21.12.1994 № 69-ФЗ «О пожарной безопасности»;
11. Постановление Правительства Российской Федерации от 30.06.2007 № 417 «Об утверждении Правил пожарной безопасности в лесах»;
12. Постановление Правительства Российской Федерации от 16.04.2011 № 281 «О мерах противопожарного обустройства лесов»;
13. Распоряжение Правительства Российской Федерации от 17.07.2012 № 1283-р «Об утверждении перечня объектов лесной инфраструктуры для защитных лесов, эксплуатационных лесов и резервных лесов»;

14. Распоряжение Правительства Российской Федерации от 27.05.2013 № 849-р «Об утверждении Перечня объектов, не связанных с созданием лесной инфраструктуры для защитных лесов, эксплуатационных лесов, резервных лесов»;
15. Приказ Министерства природных ресурсов Российской Федерации от 16.07.2007 № 181 «Об утверждении особенностей использования, охраны, защиты, воспроизводства лесов, расположенных на особо охраняемых природных территориях»;
16. Приказ Министерства природных ресурсов и экологии Российской Федерации от 18.08.2014 № 367 «Об утверждении Перечня лесорастительных зон Российской Федерации и Перечня лесных районов Российской Федерации»;
17. Приказа Рослесхоза от 28.03.2016 № 100 «О внесении изменений в приказ Рослесхоза от 08.10.2015 № 353 «Об установлении лесосеменного районирования»;
18. Федеральный закон от 22.07.2008 № 123-ФЗ «Технологический регламент о требованиях пожарной безопасности»;
19. Федеральный закон от 24.07.2009 № 209-ФЗ «Об охоте и сохранении охотничьих ресурсов и о внесении изменений в отдельные законодательные акты Российской Федерации»;
20. Постановление Правительства Российской Федерации от 20.05.2017 № 607 «О правилах санитарной безопасности в лесах»;
21. Приказ Министерства природных ресурсов Российской Федерации от 22.11.2017 № 626 «Об утверждении Правил ухода за лесами»;
22. Приказ Министерства природных ресурсов и экологии Российской Федерации от 30.10.2013 № 464 «Об утверждении Перечня видов информации, содержащейся в государственном лесном реестре, предоставляемой в обязательном порядке, и условий ее предоставления»;
23. Приказ Министерства природных ресурсов и экологии Российской Федерации от 28.03.2014 № 161 «Об утверждении видов средств предупреждения и тушения лесных пожаров, нормативов обеспеченности данными средствами лиц, использующих леса, норм наличия средств предупреждения и тушения лесных пожаров при использовании лесов»;
24. Приказ Министерства природных ресурсов и экологии Российской Федерации от 11.11.2013 № 496 «Об утверждении Перечня, форм и порядка подготовки документов, на основании которых осуществляется внесение документированной информации в государственный лесной реестр и ее изменение»;
25. Приказ Министерства природных ресурсов и экологии Российской Федерации от 23.06.2014 № 276 «Об утверждении Порядка осуществления мониторинга пожарной опасности в лесах и лесных пожаров»;
26. Приказом Министерства природных ресурсов и экологии Российской Федерации от 08.07.2014 № 313 «Об утверждении Правил тушения лесных пожаров»;
27. Приказ Министерства природных ресурсов и экологии Российской Федерации от 06.10.2016 № 514 «Об утверждении форм ведения государственного лесного реестра»;
28. Приказ Министерства природных ресурсов и экологии Российской Федерации от 23.12.2014 № 569 «О внесении изменений в приказ Министерства природных ресурсов и экологии Российской Федерации от 18.08.2014 № 367 «Об утверждении Перечня лесорастительных зон Российской Федерации и Перечня лесных районов Российской Федерации»»;
29. Приказ Министерства природных ресурсов и экологии Российской Федерации от 23.06.2016 № 361 «Об утверждении Правил ликвидации очагов вредных организмов»;
30. Приказ Министерства природных ресурсов и экологии Российской Федерации от 12.09.2016 № 470 «Об утверждении Правил осуществления мероприятий по предупреждению распространения вредных организмов»;
31. Приказ Минприроды России от 13.09.2016 № 474 «Об утверждении Правил заготовки древесины и особенностей заготовки древесины в лесничествах, лесопарках, указанных в статье 23 Лесного кодекса Российской Федерации»;

32. Приказ Министерства природных ресурсов и экологии Российской Федерации от 16.09.2016 № 480 «Об утверждении порядка проведения лесопатологических обследований и формы акта лесопатологического обследования»;
33. Приказ Министерства природных ресурсов и экологии Российской Федерации от 25.03.2019 № 188 «Об утверждении Правил лесовосстановления»;
34. Приказ Министерства природных ресурсов и экологии Российской Федерации от 06.09.2016 № 457 «Об утверждении Порядка ограничения пребывания граждан в лесах и въезда в них транспортных средств, проведения в лесах определенных видов работ в целях обеспечения пожарной безопасности в лесах и Порядка ограничения пребывания граждан в лесах и въезда в них транспортных средств, проведения в лесах определённых видов работ в целях обеспечения санитарной безопасности в лесах»;
35. Приказ Министерства природных ресурсов и экологии Российской Федерации от 11.11.2016 № 588 «Об утверждении порядка представления в федеральное агентство лесного хозяйства органами региональной власти и органами местного самоуправления документированной информации, содержащейся в государственном лесном реестре»;
36. Приказ Министерства природных ресурсов и экологии Российской Федерации от 15.11.2016 № 597 «Об утверждении Порядка организации и выполнения авиационных работ по охране лесов от пожаров и Порядка организации и выполнения авиационных работ по защите лесов»;
37. Приказ Министерства природных ресурсов и экологии Российской Федерации от 09.01.2017 № 1 «Об утверждении Порядка лесозащитного районирования»;
38. Приказ Министерства природных ресурсов и экологии Российской Федерации от 05.04.2017 № 156 «Об утверждении Порядка осуществления государственного лесопатологического мониторинга»;
39. Приказ Министерства природных ресурсов и экологии Российской Федерации от 29.05.2017 № 264 «Об утверждении Особенности охраны в лесах редких и находящихся под угрозой исчезновения деревьев, кустарников, лиан, иных лесных растений, занесенных в Красную книгу Российской Федерации или красные книги субъектов Российской Федерации»;
40. Приказом Министерства природных ресурсов и экологии Российской Федерации от 21.06.2017 № 314 «Об утверждении правил использования лесов для ведения сельского хозяйства»;
41. Приказ Рослесхоза от 19.12.2007 № 498 «Об отнесении лесов к защитным, эксплуатационным и резервным лесам»;
42. Приказ Рослесхоза от 27.05.2011 № 191 «Об утверждении Порядка исчисления расчетной лесосеки»;
43. Приказ Рослесхоз от 05.07.2011 № 287 «Об утверждении классификации пожарной опасности в лесах в зависимости от условий погоды»;
44. Приказ Рослесхоза от 05.12.2011 № 510 «Об утверждении Правил использования лесов для выращивания лесных плодовых, ягодных, декоративных растений, лекарственных растений»;
45. Приказ Рослесхоза от 05.12.2011 № 511 «Об утверждении Правил заготовки пищевых лесных ресурсов и сбора лекарственных растений»;
46. Приказ Рослесхоза от 16.07.2018 № 325 «Об утверждении Правил заготовки и сбора недревесных лесных ресурсов»;
47. Приказ Рослесхоза от 23.12.2011 № 548 «Об утверждении Правил использования лесов для осуществления научно-исследовательской деятельности, образовательной деятельности»;
48. Приказ Рослесхоза от 21.02.2012 № 62 «Об утверждении Правил использования лесов для осуществления рекреационной деятельности»;

49. Приказ Рослесхоза от 27.04.2012 № 174 «Об утверждении Нормативов противопожарного обустройства лесов»;
50. Приказ Рослесхоза от 05.05.2014 № 142 «О внесении изменений в приказ Рослесхоза от 29.07.2011 № 335 «Об определении количества лесничеств на территории Пермского края и установлении их границ»;
51. Приказ Рослесхоза от 09.04.2015 № 105 «Об установлении возрастов рубок»;
52. Постановление Правительства Пермского края от 16.03.2007 № 29-п «О Красной книге Пермского края».

Глава 1

1.1 Краткая характеристика лесничества

1.1.1 Наименование и местоположение лесничества

Полное наименование лесничества – Федеральное государственное бюджетное учреждение «Государственный природный заповедник «Вишерский».

Лесничество «Государственный природный заповедник «Вишерский» расположено на территории Красновишерского городского округа Пермского края.

Административное здание заповедника находится в г. Красновишерск, в 105 километрах от Станции Соликамск, Свердловской железной дороги и в 350 километрах от краевого центра г. Пермь.

Юридический адрес: 618590, Пермский край, г. Красновишерск, ул. Гагарина, 36б.

Протяжённость территории заповедника с севера на юг – 89,5 км, с востока на запад – 37,5 км.

1.1.2 Общая площадь лесничества и участковых лесничеств

Общая площадь лесничества «Государственный природный заповедник «Вишерский» по состоянию на 01.01.2020 составляет – 241200 га.

Общая площадь участковых лесничеств:

1. Вишерское – 128948 га
2. Усть-Лыпьянское – 112252 га

1.1.3 Распределение территории лесничества по муниципальным образованиям

Распределение территории лесничества «Государственный природный заповедник «Вишерский» по муниципальным образованиям представлено в таблице 1.

Таблица 1

Структура лесничества (лесопарка)

№ п/п	Наименование участковых лесничеств	Административный район (муниципальное образование)	Общая площадь, га
1	2	3	4
1	Вишерское	Красновишерский	128948
2	Усть-Лыпьянское	Красновишерский	112252
Всего по лесничеству			241200

Карта-схема Пермского края с выделением территории лесничества представлена в приложении 1.

1.1.4 Распределение лесов лесничества по лесорастительным зонам, лесным районам и зонам лесозащитного и зонам лесосеменного районирования

Распределение лесов лесничества выполнено в соответствии с приказом Министерства природных ресурсов и экологии Российской Федерации от 18.08.2014 № 367 «Об утверждении Перечня лесорастительных зон Российской Федерации и Перечня лесных районов Российской Федерации», приказа Рослесхоза от 28.03.2016 № 100 «О внесении изменений в приказ Рослесхоза».

за от 08.10.2015 № 353 «Об установлении лесосеменного районирования». Распределение лесов лесничества по лесорастительным зонам и лесным районам приведена в таблице 2.

Таблица 2

Распределение лесов лесничества по лесорастительным зонам и лесным районам

№ п/п	Наименование участков лесничеств	Лесорастительная зона	Лесной район	Зона лесозащитного районирования	Зона лесосеменного районирования	Перечень лесных кварталов	Площадь, га
1	2	3	4	5	6	7	8
1	Вишерское	Таёжная	Средне-Уральский таёжный район	Зона слабой лесопатологической угрозы	Сосна обыкновенная – 1-й район; Ель – 5-й район; Лиственница – 4-й район; Сосна кедровая сибирская – 1-й район.	1-146	128948
2	Усть-Лыпинское					147-262	112252
Всего по лесничеству						1-262	241200

Схематическая карта распределения территории лесничества и участков лесничеств по лесорастительным зонам и лесным районам представлена в приложении 2.

1.1.5 Распределение лесов лесничества по целевому назначению и категориям защитных лесов по кварталам или их частям, а также основания выделения защитных, эксплуатационных и резервных лесов

Распределение лесов лесничества произведено согласно статье 8 Федерального закона от 04.12.2006 № 201-ФЗ «О введении в действие Лесного кодекса Российской Федерации» (далее – ЛК РФ), статьи 10, 111, 112 ЛК РФ и приведено в таблице 3.

Таблица 3

Распределение лесов по целевому назначению и категориям защитных лесов

Целевое назначение лесов	Участковое лесничество	Номера кварталов или их частей	Площадь, га	Основания деления лесов по целевому назначению
1	2	3	4	5
Всего лесов	Вишерское	1-146	128948	Статьи 10, 111 и 112 ЛК РФ
	Усть-Лыпинское	147-262	112252	
	Итого	1-262	241200	
Защитные леса, всего:		1-262	241200	
в том числе:				
леса, расположенные на особо охраняемых природных территориях	Вишерское	1-146	128948	
	Усть-Лыпинское	147-262	112252	
	Итого	1-262	241200	
леса, расположенные в водоохраных зонах	-	-	-	
городские леса	-	-	-	
леса, выполняющие функции защиты природных и иных объектов, всего	-	-	-	
в том числе:				
леса, расположенные в первом и втором поясах зон санитарной охраны источников питьевого и хозяйственно-бытового водоснабжения	-	-	-	
леса, расположенные в защитных полосах лесов	-	-	-	
леса, расположенные в зеленых зонах	-	-	-	
леса, расположенные в лесопарковых зонах	-	-	-	
горно-санитарные леса	-	-	-	
ценные леса, всего	-	-	-	
в том числе:	-	-	-	
государственные защитные лесные полосы	-	-	-	
противоэрозионные леса	-	-	-	
пустынные, полупустынные леса	-	-	-	
лесостепные леса				
лесотундровые леса				
горные леса				
леса, имеющие научное или историко-культурное значение	-	-	-	
леса, расположенные орехово-промысловых зонах	-	-	-	
лесные плодовые насаждения	-	-	-	
ленточные боры	-	-	-	

Продолжение таблицы 3

Целевое назначение лесов	Участковое лесничество	Номера кварталов или их частей	Площадь, га	Основания деления лесов по целевому назначению
1	2	3	4	5
запретные полосы лесов, расположенные вдоль водных объектов	-	-	-	Статьи 10, 111 и 112 ЛК РФ
нерестоохранные полосы лесов	-	-	-	
Эксплуатационные леса	-	-	-	
Резервные леса	-	-	-	

1.1.6 Характеристика лесных и нелесных земель из состава земель лесного на территории лесничества

Характеристика лесных и нелесных земель из состава земель лесного на территории лесничества Государственный природный заповедник «Вишерский» представлена в таблице 4.

Таблица 4

Характеристика лесных и нелесных земель особо охраняемых природных территорий на территории лесничества (лесопарка)

Показатели характеристики земель	Всего по лесничеству	
	площадь, га	%
1	2	3
Общая площадь земель	241200	100
Лесные земли, всего	184378	76,4
Земли, покрытые лесной растительностью, всего	183595	76,1
Земли, не покрытые лесной растительностью, всего	783	0,3
в том числе:		
вырубки		
гари		
редины	683	0,3
прогалины	100	-
другие		
Нелесные земли, всего	56822	23,6
в том числе:		
просеки	604	0,2
дороги		
болота	9052	3,8
другие	47166	19,6

1.1.7 Характеристика имеющихся и проектируемых особо охраняемых природных территорий и объектов, планов по их организации, развитию экологических сетей, сохранению биоразнообразия

Сведения о существующих и проектируемых особо охраняемых природных территориях и объектах, на территории лесничества Государственный природный заповедник «Вишерский».

Государственный природный заповедник «Вишерский»

Порядок образования заповедника:

Заповедник учреждён постановлением Совета Министров РСФСР от 26.02.1991 № 120 на основании решения Исполнительного комитета Пермского областного Совета народных депутатов от 06 августа 1990 г. № 200 и образован в соответствии с приказом Госкомприроды РСФСР от 21.03.1991 № 25 на территории общей площадью 241200 га.

На прилегающих к территории заповедника участках земли решением Исполнительного комитета Пермского областного Совета народных депутатов от 06.08.1990 № 200 создана охранная зона площадью 52218,6 га и утверждён режим ограниченного природопользования на территории охранной зоны заповедника. К территории заповедника в соответствии со статьёй 10 Федерального закона «Об особо охраняемых природных территориях» в целях проведения научных исследований, экологического мониторинга, а также апробирования и внедрения методов рационального природопользования, не разрушающих природную среду и не истощающих биологические ресурсы, может быть присоединена территория биосферного полигона с дифференцированным режимом особой охраны и функционирования.

Наиболее характерной особенностью рельефа является резкая приподнятость над всей остальной частью Вишерско-Чусовского Урала. По основам ландшафтно-географического районирования относится к холодной, достаточно влажной зоне.

Вегетационный период 150-140 дней.

Субальпийские луга, как сырые, так и мезофильные, представлены: крупнозлаковыми, разнотравными ассоциациями.

Редкие виды животных и растений заповедника отнесены к Красной книге Российской Федерации и Красной книге Пермского края

Редкие виды травянистых и древесных растений: лобария лёгочная, калипсо луковичная, родиола розовая, многорядник Брауна, многорядник копьевидный, многоножка обыкновенная, дриада надрезная, ива отогнутопочечная, козелец голый, гусиный лук ненецкий, качим уральский, лаготис уральский, минуарция Гельма, тимьян уральский, пальчатокоренник крапчатый, вудзия альпийская, вудзия эльбская, вудзия гладкая, криптограмма Стеллера, баранец обыкновенный (плаун-баранец), ладьян трехраздельный, тайник сердцелистный, тимьян Талиева, поллепестник зеленый, тимьян малолистный, астра альпийская, гвоздика ползучая.

Животный мир заповедника:

выявлено: млекопитающих – 42 вида, птиц – 181 вид, рептилий – 1 вид, амфибий – 3 вида, рыб – 9 видов.

- **крупные млекопитающие** – выдра, американская норка, белка, соболь, куница, кидус, лось, бобр, северный олень, медведь, волк, россомаха и др.

- **мелкие млекопитающие представлены:** насекомоядными и грызунами – это крот, бурозубки (обыкновенная, равнозубая и средняя), лесные (красная, красно-серая) и серые (экономка, пашенная) полевки, встречается лесной лемминг и др.

- **редкие виды:** северный олень.

- **Фоновые виды птиц** – представители лесных и тундровых сообществ: рябчик, глухарь, тундряная и белая куропатка, юрок, пеночка весничка, зеленая пеночка, снегирь, луговой конек, сибирская завирушка, овсянка крошка, варакушка, чернозобый дрозд, дрозд рябинник,

щур, кедровка, сероголовая и буроголовая гаички, оляпка, кулик переводчик, золотистая ржанка и др.

- **редкие виды:** овсянка-ремез, бородатая неясыть, воробьиный сычик, дербник, дупель, золотистая ржанка, лебедь-кликун, орлан-белохвост, беркут, сапсан, скопа, среднерусская белая куропатка, тундряная куропатка, филин, ястребиная сова и др.

Рыбы: хариус, таймень, обыкновенный голец, обыкновенный подкаменщик, налим, речной гольян.

- **редкие виды:** обыкновенный таймень, хариус.

Редкие виды отряда чешуекрылые – апполон.

На всей территории заповедника запрещается любая деятельность противоречащая задачам заповедника и режиму особой охраны его территории. В заповеднике могут выделяться участки на которых исключается всякое вмешательство человека в природные процессы. Размеры этих участков определяются исходя из необходимости сохранения всего природного комплекса в естественном состоянии.

1.1.8 Характеристика проектируемых лесов национального наследия

Леса национального наследия не проектируются.

1.1.9 Перечень видов биологического разнообразия и размеров буферных зон, подлежащих сохранению при осуществлению лесосечных работ

Объекты биологического разнообразия при лесоустройстве и специальных обследованиях не проектировались, лесосечные работы на территории заповедника не планируются, следовательно, и буферные зоны не выделяются. Таблица «Нормативы и параметры объектов биологического разнообразия и буферных зон, подлежащих сохранению при осуществлении лесосечных работ» не приводится.

1.1.10 Характеристика существующих объектов лесной, лесоперерабатывающей инфраструктуры объектов, не связанных с созданием лесной инфраструктуры, мероприятий по строительству, реконструкции и эксплуатации указанных объектов, предусмотренных документами территориального планирования

1.1.10.1 Объекты лесной инфраструктуры

Распоряжением Правительства РФ от 17 июля 2012 года №1283-р утвержден Перечень объектов лесной инфраструктуры для защитных лесов, эксплуатационных лесов и резервных лесов» и приказ Министерство природных ресурсов и экологии РФ от 03.02.2016 № 25 «Об утверждении положения о государственном природном заповеднике "Вишерский"».

Объекты лесной инфраструктуры должны содержаться в состоянии, обеспечивающем их эксплуатацию по назначению при условии сохранения полезных функций лесов.

Сведения о существующих объектах лесной инфраструктуры представлены в таблице 4.1.

Сведения о проектируемых объектах лесной инфраструктуры представлены в таблице 4.2.

Таблица 4.1

Характеристика существующих объектов лесной инфраструктуры

№ п/п	Наименование объекта	Участковое лесничество	Местонахождение		Выдел	Площадь, га	Протяженность, км	Количество, шт.	Состояние объектов				Объем ремонта			
			Перечень кварталов или их частей, входящих в лесничество, хозяйств	Квартал					удовлетворительное	не удовлетворительное	га	шт.	км	шт.		
1	2	3	4	5	6	7	8	9	10	11	12	13	14	15	16	
1	Квартальные просеки, графические линии	Вишерское	1-146		314,0	2640					314,0	2640		2640		
		Усть-Лыпинское	147-262		290,0	2204					290,0	2204		2204		
	Итого				604,0	4844					604,0	4844		4844		
2	Квартальные, граничные и указательные столбы	Вишерское	1-146				432						432		432	
		Усть-Лыпинское	147-262				348							348	348	
	Итого						780						780		780	
3	Пешеходные мост	Вишерское Усть-Лыпинское	198	1, 9			3						3			
			205	1, 2			2						2			
			206	5			2							2		
			219	2			1							1		
	Итого					8						8				
4	Указательный щит	Вишерское Усть-Лыпинское	198	2, 3, 12			3							3		
			199	8			1						1			
			219	3			1							1		
			249	2			1							1		
			254	2			1							1		
	Итого					7						7			7	

Продолжение таблицы 4.1

№ п/п	Наименование объекта	Местонахождение		Выдел	Площадь, га	Протяженность, км	Количество, шт.	Состояние объектов				Объем ремонта				
		Участковое лесничество	Перечень кварталов или их частей, входящих в лесничество, хозяйств					удовлетворительное		не удовлетворительное		км	шт.			
								га	км	шт.	га			км	шт.	
1	2	3	4	5	6	7	8	9	10	11	12	13	14	15	16	
5	Место для разведения костра и отдыха	Вишерское	199	8			1			1						
		Усть-Лыпинское	206	5			2			2						
			219	3			1			1						
			234	15			2			2						
			249	10, 12			4			4						
							10				10					
	Итого															
6	Тропа	Вишерское	-	-												
		Усть-Лыпинское	198	2, 3, 9, 12			2,7			2,7						
			199	2, 8, 9			2,3			2,3						
			205	1, 2, 3			3			3						
			206	4, 5			125			125						
			219	1, 2			5			5						
234	1, 2, 3, 15			5			5									
	Итого															
7	Кордон «Лыпя»	Вишерское														
		Усть-Лыпинское	197	24	2,3	1		2,3	1							
	Итого															

Продолжение таблицы 4.1

№ п/п	Наименование объекта	Местонахождение		Выдел	Протяженность, км	Количество, шт.	Состояние объектов				Объем ремонта			
		Участковое лесничество	Перечень кварталов или их частей, входящих лесничеств, хозяйств				Площадь, га	удовлетворительное	не удовлетворительное	га	км	шт.	км	шт.
1	2	3	4	5	7	8	9	10	11	12	13	14	15	16
8	Кордон «Мойва»	Вишерское												
		Усть-Лыпинское	179	4	2,1	1	2,1	2,1	1					
	Итого					1	2,1	2,1	1					
9	Кордон «Круглая Ямка»	Вишерское												
		Усть-Лыпинское	245	7	0,35	1	0,35	0,35	1					
	Итого					1	0,35	0,35	1					
10	Кордон «Хальсоррия»	Вишерское	20	9	0,7	1	0,7	0,7	1					
		Усть-Лыпинское												
	Итого					1	0,7	0,7	1					
11	Кордон «Лиственный»	Вишерское												
		Усть-Лыпинское	250	19	0,3	1	0,3	0,3	1					
	Итого					1	0,3	0,3	1					
12	Кордон «Усть-Мойва»	Вишерское	125	12	0,3	1	0,3	0,3	1					
		Усть-Лыпинское												
	Итого					1	0,3	0,3	1					
13	Изба «Лопья»	Вишерское	83	4	0,25	1	0,25	0,25	1					
		Усть-Лыпинское												
	Итого					1	0,25	0,25	1					
14	Кордон «Цитрины»	Вишерское												
		Усть-Лыпинское	222	19	0,25	1	0,25	0,25	1					
	Итого					1	0,25	0,25	1					

Продолжение таблицы 4.1

№ п/п	Наименование объекта	Местонахождение		Выдел	Площадь, га	Протяженность, км	Количество, шт.	Состояние объектов				Объем ремонта			
		Участковое лесничество	Перечень кварталов или их частей, входящих в лесничество, хозяйств					удовлетворительное		не удовлетворительное		км	шт.		
								га	км	шт.	га			км	шт.
1	2	3	4	5	6	7	8	9	10	11	12	13	14	15	16
15	Изба «Вороной»	Вишерское Усть-Лыпинское	174	2	0,15		1	0,15		1					
	Итого				0,15		1	0,15		1					
16	Изба «Ольховка»	Вишерское Усть-Лыпинское	221	3	0,15		1	0,15		1					
	Итого				0,15		1	0,15		1					
17	Изба «Лядовская яма»	Вишерское Усть-Лыпинское	73	22	0,15		1	0,15		1					
	Итого				0,15		1	0,15		1					
18	Изба «Таборная»	Вишерское Усть-Лыпинское	214	4	0,15		1	0,15		1					
	Итого				0,15		1	0,15		1					
19	«Изба на р. Курыксарке»	Вишерское Усть-Лыпинское	248	-	0,15		1	0,15		1					
	Итого				0,15		1	0,15		1					
20	Стоянка «На вершине хр. Чувал»	Вишерское Усть-Лыпинское	249	12	0,2		1	0,2		1					
	Итого				0,2		1	0,2		1					
21	Стоянка «На северном склоне хр. Лиственный»	Вишерское Усть-Лыпинское	234	15	0,2		1	0,2		1					
	Итого				0,2		1	0,2		1					

Продолжение таблицы 4.1

№ п/п	Наименование объекта	Местонахождение		Выдел	Площадь, га	Протяженность, км	Количество, шт.	Состояние объектов				Объем ремонта			
		Участковое лесничество	Перечень кварталов или их частей, входящих лесничеств, хозяйств					удовлетворительное		не удовлетворительное		км	шт.		
								га	шт.	га	шт.				
1	2	3	4	5	6	7	8	9	10	11	12	13	14	15	16
22	Стоянка «На лесном ручье»	Вишерское													
		Усть-Лыпинское	204	1	0,2		1	0,2			1				
	Итого				0,2		1	0,2		1					
23	Смотровая площадка «Круглая ямка»	Вишерское													
		Усть-Лыпинское	245	7	0,1		1	0,1			1				
	Итого				0,1		1	0,1		1					
24	Урочище «Кривая борозда»	Вишерское													
		Усть-Лыпинское	241	15	0,2		1	0,2			1				
	Итого				0,2		1	0,2		1					
25	Урочище «Плес мертвый»	Вишерское													
		Усть-Лыпинское	242	7	0,1		1	0,1			1				
	Итого				0,1		1	0,1		1					
26	Урочище «Долганиха»	Вишерское													
		Усть-Лыпинское	231	9	0,2		1	0,2			1				
	Итого				0,2		1	0,2		1					
27	Урочище «Нижняя Пожня»	Вишерское													
		Усть-Лыпинское	228	3	0,2		1	0,2			1				
	Итого				0,2		1	0,2		1					

Продолжение таблицы 4.1

№ п/п	Наименование объекта	Местонахождение			Выдел	Площадь, га	Протяженность, км	Количество, шт.	Состояние объектов						Объем ремонта			
		Участковое лесничество	Перечень кварталов или их частей, входящих в лесничество, хозяйств	4					5	6	7	8	удовлетворительное		не удовлетворительное		км	шт.
													га	км	шт.	га		
1	2	3	4	5	6	7	8	9	10	11	12	13	14	15	16			
28	Урочище «Верхняя Пожня»	Вишерское																
		Усть-Лыпинское	216	18	0,2		1	0,2		1								
	Итого																	
29	Урочище «Анчуг» (изба)	Вишерское																
		Усть-Лыпинское	217	2	0,2		1	0,2		1								
	Итого																	
30	Урочище «Анчуг» (скала)	Вишерское																
		Усть-Лыпинское	211	9	0,2		1	0,2		1								
	Итого																	
31	Смотровая площадка «Яма Анчуг»	Вишерское																
		Усть-Лыпинское	211	9	0,2		1	0,2		1								
	Итого																	
32	Урочище «Черные плеса»	Вишерское																
		Усть-Лыпинское	203	1	0,2		1	0,2		1								
	Итого																	
33	Урочище «Большой остров»	Вишерское																
		Усть-Лыпинское	198	20	0,2		1	0,2		1								
	Итого																	
34	Смотровая площадка «Зауголок»	Вишерское																
		Усть-Лыпинское	198	20	0,1		1	0,1		1								
	Итого																	

Продолжение таблицы 4.1

№ п/п	Наименование объекта	Местонахождение			Выдел	Площадь, га	Протяженность, км	Количество, шт.	Состояние объектов				Объем ремонта				
		Участковое лесничество	Перечень кварталов или их частей, входящих лесничеств, хозяйств	3					4	5	6	7	8	удовлетворительное		км	шт.
														га	км		
1	2	3	4	5	6	7	8	9	10	11	12	13	14	15	16		
35	Смотровая площадка «Яма Зауголок»	Вишерское															
		Усть-Лыпьинское	198	20	0,1			1	0,1		1						
	Итого				0,1		1	0,1		1							
36	Горный модуль «Южный отрог хребта Тулымский камень»	Вишерское															
		Усть-Лыпьинское	234	3	0,2			1	0,2		1						
	Итого				0,2		1	0,2		1							
37	Горный модуль «Хребет Тулымский камень»	Вишерское															
		Усть-Лыпьинское	219	3	0,2			1	0,2		1						
	Итого				0,2		1	0,2		1							
38	Маршрут «Тулымское кольцо»	Вишерское															
		Усть-Лыпьинское	ч. кв. 198, 199, 203, 205, 206, 212, 217, 219, 228, 232, 234, 235, 242, 246, 249, 254				60,0			60,0							
	Итого					60,0			60,0								
39	Маршрут «По Чувалу»	Вишерское															
		Усть-Лыпьинское	ч. кв. 254, 258, 259, 261				30,0		30,0								
	Итого					30,0			30,0								
40	Маршрут «По южной границе заповедника «Вишерский»	Вишерское															
		Усть-Лыпьинское	ч. кв. 261, 262				22,0		22,0								
	Итого					22,0			22,0								

№ п/п	Наименование объекта	Местонахождение		Выдел	Площадь, га	Протяженность, км	Количество, шт.	Состояние объектов				Объем ремонта					
		Участковое лесничество	Перечень кварталов или их частей, входящих в лесничество, хозяйств					удовлетворительное	не удовлетворительное	га	км	шт.	км	шт.			
1	2	3	4	5	6	7	8	9	10	11	12	13	14	15	16		
41	Аншлаги противопожарной тематики	Вишерское	20	9			1										
			69	8			1										
			72	2			1										
			73	22			1										
			75	3			1										
			125	12			1										
			174	15			1										
			179	11			1										
			197	3, 20			2										
			198	1			1										
			203	1			1										
			211	9			1										
			217	1			1										
			219	2			1										
227	2			1													
228	3			1													
231	9			1													
241	15			1													
242	7			1													
245	7			1													
249	7			1													
	Итого						22			22							
42	Посадочная площадка для вертолетов	Вишерское	20	11			1										
		Усть-Лыпинское	179	4			1										
		Усть-Лыпинское	197	24			1										
	Итого		249	19			1										
	Итого						4			4							

Таблица 4.2

Проектируемые объекты связанные с созданием лесной инфраструктуры

№ п/п	Мероприятия	Единица измерений	Объем	Местонахождение (участковое лесничество, квартал)
1	2	3	4	5
1.	Установка указательных щитов, аншлагов	шт.	36	Усть-Лыпинское: кв. 198 выд. 3; кв. 199 выд. 1,2; кв. 200 выд. 1,2; кв. 201 выд. 1,2; кв. 202 выд. 1,2; кв. 204 выд. 1,2; кв. 205 выд. 1,2; кв. 206 выд. 1,2; кв. 207 выд. 1,2; кв. 208 выд. 3,4; кв. 209 выд. 1,2; кв. 212 выд. 1,2; кв. 232 выд. 1,2; кв. 234 выд. 1,2; кв. 235 выд. 1,2; кв. 246 выд. 1,2; кв. 254 выд. 1,2; кв. 261 выд. 1,2
2.	Обустроенные туристские стоянки, места для разведения костра и отдыха	шт.	10	кв. 204 выд. 1; кв. 245 выд. 7; кв. 241 выд. 15; кв. 242 выд. 7; кв. 231 выд. 9; кв. 228 выд. 3; кв. 216 выд. 16; кв. 217 выд. 2; кв. 211 выд. 9; кв. 203 выд. 1

1.1.10.2 Лесоперерабатывающая инфраструктура

На территории Государственного природного заповедника «Вишерский» создание лесоперерабатывающей инфраструктуры запрещено.

1.1.10.3 Объекты, не связанные с созданием лесной инфраструктуры

На территории Государственного природного заповедника «Вишерский» существуют 2 объекта не связанных с созданием лесной инфраструктуры. Навес от дождя, павильон в Усть-Лыпинском участковом лесничестве кв. 219 выд. 3 и кв. 199 выд. 8.

1.1.11 Поквартальная карта-схема подразделения лесов по целевому назначению с нанесением местоположения существующих и проектируемых особо охраняемых природных территорий и объектов, объектов лесной, лесоперерабатывающей инфраструктуры, объектов, не связанных с созданием лесной инфраструктуры

Поквартальная карта-схема подразделения лесов по целевому назначению приводится в приложении 4 к лесохозяйственному регламенту.

1.2 Виды разрешенного использования лесов на территории лесничества с распределением по кварталам

В соответствии с Положением о Государственном природном заповеднике «Вишерский», на всей территории заповедника запрещается любая деятельность, противоречащая задачам заповедника и режиму особой охраны его территории.

Виды разрешенного использования лесов на территории лесничества Государственный природный заповедник «Вишерский» представлены в таблице 5.

Таблица 5

Виды разрешенного использования лесов

Виды разрешенного использования лесов	Наименование участкового лесничества	Перечень кварталов или их частей	Площадь, га
1	2	3	4
Заготовка древесины (коренному народу манси и сотрудникам заповедника)	Вишерское	кв.20, 83, 125	173
	Усть-Лыпьянское	кв.174, 179, 197, 236, 241	797
	Итого		970
Заготовка живицы	-	-	-
Заготовка и сбор недревесных лесных ресурсов (коренному народу манси и сотрудникам заповедника)	Вишерское	кв. 107, 108	3160
	Усть-Лыпьянское	кв. 176, 177, 203, 215, 227, 228, 231, 232, 241, 242	7242
	Итого		10402
Заготовка пищевых лесных ресурсов и сбор лекарственных растений (коренному народу манси и сотрудникам заповедника)	Вишерское	кв. 107, 108	3160
	Усть-Лыпьянское	кв. 176, 177, 203, 215, 227, 228, 231, 232, 241, 242	7274
	Итого		10434
Осуществление видов деятельности в сфере охотничьего хозяйства	-	-	-
Ведение сельского хозяйства (коренному народу манси и сотрудникам заповедника)	Вишерское	1-10, 17-19, 30, 31	25849
	Усть-Лыпьянское	167, 179, 180, 190-193, 222-224, 237, 238, 252	26049
	Итого		51898
Осуществление научно-исследовательской деятельности, образовательной деятельности	Вишерское	кв. 1-146	128948
	Усть-Лыпьянское	кв. 147-262	112252
	Итого		241200
Осуществление рекреационной деятельности	Вишерское	-	-
	Усть-Лыпьянское	ч. кв. 198, 199, 203, 205, 206, 212, 217, 219, 228, 232, 234, 235, 242, 246, 249, 254, 258, 259, 261, 262	10176,2
	Итого		10176,2
Создание лесных плантаций и их эксплуатация	-	-	-
Выращивание лесных плодовых, ягодных, декоративных растений, лекарственных растений	-	-	-
Выращивание посадочного материала лесных растений (саженцев, семян)	-	-	-
Выполнение работ по геологическому изучению недр, разработка месторождений полезных ископаемых	-	-	-
Строительство и эксплуатация водохранилищ и иных искусственных водных объектов, а также гидротехнических сооружений и специализированных портов	-	-	-
Строительство, реконструкция, эксплуатация линейных объектов	-	-	-
Переработка древесины и иных лесных ресурсов	-	-	-
Осуществление религиозной деятельности	-	-	-
Иные виды	-	-	-

Глава 2

2.1 Нормативы, параметры и сроки использования лесов для заготовки древесины

2.1.1 Расчетная лесосека для осуществления рубок спелых и перестойных лесных насаждений

В соответствии со ст. 112 ЛК РФ и Положением о Государственном природном заповеднике «Вишерский», рубка леса, за исключением прочих рубок, осуществляемых для обеспечения потребностей заповедника и его сотрудников, на всей территории заповедника запрещается и расчетная лесосека не устанавливается, таблицы 6 и 7 не заполняются.

2.1.2 Расчетная лесосека (ежегодный допустимый объём изъятия древесины) в средневозрастных, приспевающих, спелых и перестойных лесных насаждениях при уходе за лесами

Согласно положения о Государственном природном заповеднике «Вишерский» и проведении рубок ухода в средневозрастных, приспевающих, спелых и перестойных лесных насаждениях на территории заповедника запрещается.

Расчетная лесосека (ежегодный допустимый объем изъятия древесины) для осуществления рубок средневозрастных, приспевающих, спелых, перестойных лесных насаждениях при уходе за лесами не рассчитывается, таблица 8 не заполняется.

2.1.3 Расчетная лесосека (ежегодный допустимый объем изъятия древесины) при всех видах рубок

Виды хозяйственной деятельности, разрешенные в Государственном природном заповеднике «Вишерский»:

Заготовка (в порядке прочих рубок) дров и деловой древесины, необходимых для обеспечения потребностей заповедника и его сотрудников, осуществляется в соответствии с утвержденными планами лесохозяйственных и заповедно-режимных мероприятий; решение об использовании древесной продукции, полученной в результате прочих рубок, принимается администрацией заповедника.

Расчетная лесосека (ежегодный допустимый объем изъятия древесины) при всех видах рубок на территории лесничества Государственного природного заповедника «Вишерский» представлена в таблице 9.

Таблица 9

Расчетная лесосека (ежегодный допустимый объем изъятия древесины) при всех видах рубок
площадь-га, запас тыс.м³

Хозяйства	Ежегодный допустимый объем изъятия древесины											Всего			
	при рубке спелых и перестойных лесных насаждений			при рубке лесных насаждений при уходе за лесами			при рубке поврежденных и погибших лесных насаждений <*>			при рубке лесных насаждений на лесных участках, предназначенных для строительства, реконструкции и эксплуатации объектов лесной, лесоперерабатывающей инфраструктуры и объектов, не связанных с созданием лесной инфраструктуры <*>				площадь	запас
	площадь	запас	ликвидный	площадь	запас	ликвидный	площадь	запас	ликвидный	деловой	площадь	ликвидный	деловой		
1	2	3	4	5	6	7	8	9	10	11	12	13	14	15	16
Всего по лесничеству Государственный природный заповедник «Вишерский»															
Хвойные	-	-	-	-	-	-	-	-	-	60	2,7	1,8	60	2,7	1,8
ИТОГО	-	-	-	-	-	-	-	-	-	60	2,7	1,8	60	2,7	1,8
в том числе по участковым лесничествам															
Вишерское участковое лесничество															
Хвойные	-	-	-	-	-	-	-	-	-	31	1,4	0,9	31	1,4	0,9
ИТОГО	-	-	-	-	-	-	-	-	-	31	1,4	0,9	31	1,4	0,9
в том числе по участковым лесничествам															
Усть-Льпинское участковое лесничество															
Хвойные	-	-	-	-	-	-	-	-	-	29	1,3	0,9	29	1,3	0,9
ИТОГО	-	-	-	-	-	-	-	-	-	29	1,3	0,9	29	1,3	0,9

* - в том числе при рубках, связанных с созданием лесной инфраструктуры в целях охраны, защиты, воспроизводства лесов (разрубка, расчистка квартальных, граничных просек, визиров, строительство, ремонт, эксплуатация лесохозяйственных и противопожарных дорог, устройство противопожарных разрывов и т.п.).

** - Планируемые рубки, поврежденных и погибших лесных насаждений, осуществляется после подтверждения в установленном порядке актами лесопатологического обследования в соответствии с приказом МПР РФ от 16.09.2016 № 480 «Об утверждении порядка проведения лесопатологических обследований и формы акта лесопатологического обследования».

2.1.4 Возрасты рубок

Возрасты рубок лесных насаждений на территории лесничества Государственный природный заповедник «Вишерский» установлены приказом Рослесхоза от 09.04.2015 № 105 «Об установлении возрастов рубок», на территории заповедника не предусматривается, таблица 10, не заполняется.

2.1.5 Параметры основных организационно-технических элементов рубок в спелых и перестойных лесных насаждениях

Процент (интенсивность) выборки древесины, размеры лесосек, сроки примыкания лесосек, количество зарубов, сроки повторяемости рубок, методы лесовосстановления на территории лесничества не устанавливаются. Процент (интенсивность) выборки древесины с учётом полноты древостоя, состава, размеры лесосек, сроки примыкания лесосек, количество зарубов, сроки повторяемости рубок на территории лесничества не устанавливаются.

2.1.6 Методы лесовосстановления

Осуществляются в соответствии с Приказом Минприроды России от 25.03.2019 № 188 «Об утверждении Правил лесовосстановления, состава проекта лесовосстановления, порядка разработки проекта лесовосстановления и внесения в него изменений».

Метод лесовосстановления – естественное лесовосстановление вследствие природных процессов.

2.1.7 Сроки использования лесов для заготовки древесины и другие сведения

Срок разрешённого использования лесов соответствует сроку действия лесохозяйственного регламента – 10 лет с даты утверждения.

2.2 Нормативы, параметры и сроки использования лесов для заготовки живицы

Регламентируются ст. 31. ЛК РФ и приказом Рослесхоза от 24.01.2012 № 23 «Об утверждении правил заготовки живицы».

На территории лесничества использование лесов для заготовки живицы запрещено, таблица 11 не заполняется.

2.3 Нормативы, параметры и сроки использования лесов для заготовки и сбора недревесных лесных ресурсов

В соответствии с частью 2 статьи 32 ЛК РФ к недревесным лесным ресурсам (НЛР), заготовка и сбор которых осуществляются в соответствии с ЛК РФ, относятся пни, береста, кора деревьев и кустарников, хворост, веточный корм, еловая, пихтовая, сосновая лапы, ели или деревья других хвойных пород для новогодних праздников, мох, лесная подстилка, камыш, тростник и подобные лесные ресурсы.

В соответствии с частью 2 пунктом 12 Положения о государственном природном заповеднике «Вишерский» сбор и заготовка недревесных лесных ресурсов, пищевых лесных ресурсов и лекарственных трав работниками Учреждения и гражданами, постоянно проживающими на территории заповедника, для личного потребления и без права продажи.

Приказом Рослесхоза от 16.07.2018 № 325 «Правила заготовки и сбора недревесных лесных ресурсов» утверждены правила заготовки и сбора недревесных лесных ресурсов, регламентирующие права и обязанности граждан, юридических лиц, осуществляющих использование лесов для заготовки и сбора недревесных лесных ресурсов, а также требования к использованию лесов при осуществлении заготовки и сбора отдельных видов недревесных лесных ресурсов.

2.3.1 Нормативы (ежегодные допустимые объемы) и параметры использования лесов для заготовки недревесных лесных ресурсов по их видам

Ежегодные допустимые объемы заготовки пищевых лесных ресурсов на территории лесничества Государственный природный заповедник «Вишерский» приведены в таблице 12.

Таблица 12

Параметры использования лесов для заготовки недревесных лесных ресурсов

№ п/п	Вид недревесного лесного ресурса	Единица измерения	Ежегодный допустимый объем заготовки
1	2	3	4
1	Береста	т	0,1
2	Кора деревьев и кустарников	т	0,1
Итого			0,2

2.4 Нормативы, параметры и сроки использования лесов для заготовки пищевых лесных ресурсов и сбора лекарственных растений

Устанавливаются в соответствии со ст. 34 ЛК РФ и «Правилами заготовки пищевых, лесных ресурсов и сбора лекарственных растений», утвержденными приказом Рослесхоза от 05.12.2011 № 511.

В соответствии с частью 2 ст. 34 ЛК РФ к пищевым лесным ресурсам относятся дикорастущие плоды, ягоды, орехи, грибы, семена, березовый сок и подобные лесные ресурсы.

Согласно ст. 11 ЛК РФ, граждане имеют право на заготовку пищевых лесных ресурсов и сбор лекарственных растений для собственных нужд, соблюдая правила пожарной безопасности в лесах, правила санитарной безопасности в лесах, правила лесовосстановления и правила ухода за лесами

В соответствии с частью 2 пунктом 12 Положения о государственном природном заповеднике «Вишерский» сбор и заготовка недревесных лесных ресурсов, пищевых лесных ресурсов и лекарственных трав работниками Учреждения и гражданами, постоянно проживающими на территории заповедника, для личного потребления и без права продажи.

Запрещается осуществлять заготовку и сбор грибов и дикорастущих растений, виды которых занесены в Красную книгу Российской Федерации.

2.4.1 Нормативы (ежегодные допустимые объемы) и параметры использования лесов для заготовки пищевых лесных ресурсов и сбора лекарственных растений по видам

Устанавливается соответствие со ст. 34 ЛК РФ и Приказ Рослесхоза от 05.12.2011 № 511 «Об утверждении Правил заготовки пищевых лесных ресурсов и сбора лекарственных растений».

Ежегодные допустимые объемы заготовки пищевых лесных ресурсов на территории лесничества Государственный природный заповедник «Вишерский» приведены в таблице 13.

Параметры использования лесов при заготовке пищевых лесных ресурсов и сборе лекарственных растений

№ п/п	Виды пищевых лесных ресурсов, лекарственных растений	Единица измерений	Ежегодный допустимый объем заготовки
1	2	3	4
Пищевые ресурсы			
1	Орехи по видам	-	-
2	Ягоды по видам		
	черника	т	0,1
	рябина	т	0,1
	морошка	т	0,1
	земляника	т	0,1
	брусника	т	0,1
	клюква	т	0,1
	Итого	т	0,6
3	Грибы по видам		
	волнушки	т	0,1
	сыроежки	т	0,1
	подосиновики	т	0,1
	подберёзовики	т	0,1
	Итого	т	0,4
4	Древесные соки по видам	-	-
	Лекарственное сырьё по видам	-	-

2.4.2 Сроки заготовки и сбора

Порядок заготовки гражданами пищевых лесных ресурсов и сбора им лекарственного сырья для собственных нужд регламентируется законом Пермского края «Реализации отдельных полномочий Пермского края в области лесных отношений», (глава 3 ст.5, принятым Законодательным собранием Пермского края 16.08.2007). Сроки заготовки дикорастущих плодов и ягод зависят от времени наступления массового созревания урожая.

2.5 Нормативы, параметры и сроки использования лесов для осуществления видов деятельности в сфере охотничьего хозяйства

Данный вид использования лесов в Государственном природном заповеднике «Вишерский» не разрешен.

2.6 Нормативы, параметры и сроки использования лесов для ведения сельского хозяйства

Данный вид использования лесов в Государственном природном заповеднике «Вишерский» не разрешен, за исключением случаев:

1. Инспекторам заповедника разрешается вести хозяйственную деятельность (содержание скота, выпас скота, заготовка сена, огороды) на территориях, прилегающих к кордонам заповедника, в порядке, устанавливаемом администрацией заповедника в соответствии с рекомендациями научно-технического совета заповедника.

2. Местным жителям, относящимся к коренному малочисленному народу манси и проживающим на территории заповедника, разрешается использовать в качестве пастбищ для выпаса оленей участки горной тундры заповедника в пределах кварталов Вишерского участ-

кового лесничества № 1-10, 17-19, 30, 31 и в пределах кварталов Усть-Лыпинского участкового лесничества № 167, 179, 180, 190-193, 222-224, 237, 238, 252, в порядке, устанавливаемом администрацией заповедника в соответствии с рекомендациями научно-технического совета заповедника.

2.7 Нормативы, параметры и сроки использования лесов для осуществления научно-исследовательской и образовательной деятельности

ФГБУ «Государственный заповедник «Вишерский» является научно-исследовательским и эколого-просветительским учреждением. Научно-исследовательская деятельность осуществляется Положением о Государственном природном заповеднике «Вишерский».

Научно-исследовательская деятельность заповедника

Научно-исследовательская деятельность осуществляется в соответствии с основными задачами деятельности ФГБУ «Государственный заповедник «Вишерский». Она подразделяется на два главных направления, отражённых в Государственном задании:

- проведение поисковых научных исследований;
- осуществление государственного экологического мониторинга (государственного мониторинга окружающей среды).

Результаты выполнения исследований обобщаются в «Летописи заповедной природы», которая постоянно ведется в заповеднике, начиная с 1995 г.

Предоставление лесных участков в аренду с целью использования лесов для научно-исследовательской и образовательной деятельности на территории 2 участковых лесничеств Государственного природного заповедника «Вишерский» не допускается.

Программа научно-исследовательской и образовательной деятельности

В 2020–2029 гг. поисковые исследования выполняются по следующим темам:

1. Гидрометеорологические и фенологические наблюдения на территории заповедника Вишерский;
2. Флора и растительность охраняемой территории;
3. Авифауна и сообщества птиц охраняемой территории;
4. Видовое многообразие, динамика численности и распределения охотничье-промысловых животных;
5. Мониторинг состояния бобровых поселений;
6. Ихтиофауна и водные сообщества охраняемой территории;
7. Состояние локальных популяций редких видов животных и растений заповедника Вишерский;
8. Динамика численности мелких млекопитающих заповедника Вишерский.

В рамках государственного экологического мониторинга осуществляется регулярное измерение или вычисление 30 параметров окружающей среды, продолжаются наблюдения по 7 рядам многолетних данных.

Участки, предусмотренные для осуществления мероприятий научно-исследовательской и образовательной деятельности, и их пространственное размещение:

1. Научно-исследовательская деятельность в заповеднике, его охранной зоне направлена на изучение природных комплексов и долговременное слежение за динамикой природных процессов с целью оценки и прогноза экологической обстановки, разработки научных основ охраны природы, сохранения биологического разнообразия, воспроизводства и рационального использования природных ресурсов.

2. Научно-исследовательская деятельность заповедника осуществляется в соответствии с Положением о научно-исследовательской деятельности государственных природных заповедников Госкомэкологии России, утвержденным приказом Госкомэкологии России от 10.04.1998 № 205.

3. Научно-исследовательская деятельность в заповеднике проводится:

- штатными сотрудниками научного отдела по планам научно-исследовательских работ;

- научно-исследовательскими учреждениями и высшими учебными заведениями соответствующего профиля, а также отдельными лицами, в том числе иностранными, на договорных началах по общим с заповедником программам, согласованным с Министерством природных ресурсов и экологии Российской Федерации;

- иными штатными работниками других подразделений заповедника.

4. Организация и непосредственное руководство научными исследованиями, проводимыми в заповеднике, осуществляется заместителем директора по научной работе, являющимся по должности первым заместителем директора заповедника и назначаемым директором заповедника по согласованию с Министерством природных ресурсов и экологии Российской Федерации установленном порядке.

5. В заповеднике создан Научно-технический совет, который функционирует в соответствии с Положением о научно-исследовательской деятельности государственных природных заповедников. Персональный состав советов утверждается Министерством природных ресурсов и экологии Российской Федерации, осуществляющим непосредственное руководство и контроль за деятельностью государственных природных заповедников каждые два года.

6. В заповеднике формируются и находятся на хранении научные фонды (архивные, коллекционные, музейные и библиотечные).

7. Заповедник имеет право издания научных трудов.

8. Директор заповедника является председателем Научно – технического совета, его первый заместитель – заместителем председателя совета. Секретарь Научно – технического совета избирается на первом заседании совета из числа его членов сроком на 2 года. Решения Научно – технического совета принимаются открытым голосованием, носят рекомендательный характер и вступают в силу после утверждения их приказами директора.

9. Итоговые научные отчёты по темам научно-исследовательской работы составляются руководителями тем на основании оперативных отчётов исполнителей, рассматриваются на Научно – техническом совете и представляются в Министерство природных ресурсов и экологии Российской Федерации, осуществляющее непосредственное руководство и контроль за деятельностью государственных природных заповедников в сроки, предусмотренные договором.

2.8 Нормативы, параметры и сроки использования лесов для осуществления рекреационной деятельности

Вид хозяйственной деятельности, разрешенные в Государственном природном заповеднике «Вишерский»:

Организация и обустройство экологической тропы по маршруту: 71 квартал – р. Зырянка - р. Курыксарка - Северный Чувал - руч. Лиственничный - г. Зырянка - Южный Чувал - «Французская дорога» - 71 квартал. Проект экологической тропы согласно Положения об экологических маршрутах государственного природного заповедника «Вишерский» разрабатывается заповедником с учетом рекомендаций научно-технического совета заповедника и

утверждается структурным подразделением Росприроднадзора, осуществляющим непосредственное управление и контроль за деятельностью государственных природных заповедников.

2.8.1 Нормативы использования лесов для осуществления рекреационной деятельности

Рекреационная деятельность в заповеднике осуществляется на основании Положения о Государственном природном заповеднике «Вишерский», а также в соответствии с правилами использования лесов для осуществления рекреационной деятельности, утверждённым приказом Рослесхоза от 21.02.2012 № 62.

Государственный природный заповедник «Вишерский» входит в систему особо охраняемых природных территорий Российской Федерации и работает в рамках федерального закона «Об особо охраняемых природных территориях». Заповедник создаётся «с целью сохранения уникальных и типичных природных комплексов и объектов, достопримечательных природных образований, объектов растительного и животного мира, их генетического фонда, изучения естественных процессов в биосфере и контроля за изменением её состояния, экологического воспитания населения».

Эколого-просветительская деятельность заповедника направлена на обеспечение поддержки идей заповедного дела широкими слоями населения как необходимого условия выполнения заповедником поставленных перед ним задач, содействие в решении региональных экологических проблем, участие в формировании экологического сознания населения и развитии экологической культуры.

Эколого-просветительская деятельность заповедника проводится по планам, рекомендованным научно – техническим советом, утверждённым директором заповедника и согласованным с Министерством природных ресурсов и экологии Российской Федерации, осуществляющим непосредственное руководство и контроль за деятельностью государственных природных заповедников.

Пребывание граждан на территории заповедника разрешается только по специальным разрешениям, выданным администрацией заповедника, с документом, удостоверяющим личность, указанным в разрешении. На территории заповедника запрещены: охота; нахождение с собаками; рыбалка и нахождение с оружием без специального разрешения; сбор грибов, ягод, корней, трав, минералов, черепов животных, рогов и других коллекционных материалов.

На территории заповедника и в его охранной зоне действуют 3 туристических маршрута, направленных на ознакомление с природными экосистемами Вишерского Урала. Не допускается прохождение по маршруту более одной группы в день, состав группы не должен превышать 15 человек.

1. **Тулымское кольцо:** протяженность маршрута 79 км, из них пеший маршрут - 43 км, сплав - 36 км. Познавательный тур рассчитан на 5-7 дней (в зависимости от уровня подготовки группы и погодных условий). Он включает в себя пеший поход по оборудованной экологической тропе с возможностью восхождения на высшую точку Пермского края 1469 м), посещение кордона «Лыпья» и последующий сплав по реке (1-2 дня).

2. **Урочище «71 квартал» – хребет Чувал:** протяженность маршрута - 46 км. Чувальский хребет геологический памятник Пермского края. Поход на вершину заповедного хребта Чувал проходит по оборудованной тропе и предусматривает посещение живописных горных участков, организацию ночлега в горах, проведение познавательных экскурсий и организацию других форм культурного досуга посетителей особо охраняемой природной территории.

3. **Маршрут «По южной границе заповедника «Вишерский»:** Познавательный тур рассчитан на 4-5 дней. Протяженность пешей части маршрута - 17 км, водной - 50 км.

Особенности организации рекреационной деятельности регламентируются приказом Рослесхоза от 21.02.2012 № 62 «Об утверждении Правил использования лесов для осуществления рекреационной деятельности».

При определении размеров лесных участков, выделяемых для осуществления рекреационной деятельности, необходимо руководствоваться оптимальной рекреационной нагрузкой на лесные экосистемы при соблюдении условий минимизации ущерба лесным насаждениям и окружающей среде.

Для осуществления рекреационной деятельности в целях организации отдыха, туризма, физкультурно-оздоровительной и спортивной деятельности лица, использующие леса, могут организовывать туристические станции, туристические тропы и трассы, проведение культурно-массовых мероприятий, пешеходные, велосипедные и лыжные прогулки, конные прогулки (верхом и/или на повозках), занятия изобразительным искусством, познавательные и экологические экскурсии, спортивные соревнования по отдельным видам спорта, специфика которых соответствует проведению соревнований в лесу, физкультурно-спортивные фестивали и тренировочные сборы, а также другие виды организации рекреационной деятельности.

Виды организации рекреационной деятельности, допускаемые на особо охраняемых природных территориях, устанавливаются в соответствии с законодательством Российской Федерации об особо охраняемых территориях.

На лесных участках, предоставленных для осуществления рекреационной деятельности, подлежат сохранению природные ландшафты, объекты животного мира, растительного мира, водные объекты.

2.8.2 Перечень кварталов и (или) частей кварталов зоны рекреационной деятельности, в том числе перечень кварталов и (или) их частей, в которых допускается возведение физкультурно-оздоровительных, спортивных и спортивно-технических сооружений

В соответствии с действующим лесным планом Пермского края, возведение физкультурно-оздоровительных, спортивных и спортивно-технических сооружений допускается на соответствующих лесных участках в границах кварталов, в которых разрешено осуществление рекреационной деятельности, приведенных в таблице 5 настоящего лесохозяйственного регламента.

2.8.3 Функциональное зонирование территории зоны рекреационной деятельности

Для обеспечения выполнения основных и дополнительных функций заповедника, а также для обеспечения жизнедеятельности сотрудников и граждан, проживающих на кордонах Лыпя, Мойва, Круглая Ямка, Лиственничный, Хальсория, расположенных в границах заповедника, выделяются зоны покоя, зоны ограниченной хозяйственной деятельности, зоны рекреационно-экскурсионного пользования.

Зоны рекреационно-экскурсионного пользования выделяются для экологических туристических маршрутов, которые разрабатываются заповедником с учётом рекомендаций научно – технического совета и утверждаются Министерством природных ресурсов и экологии Российской Федерации, осуществляющим непосредственное управление и контроль за деятельностью государственных природных заповедников.

По функциональному зонированию рекреационные зоны подразделяются на следующие:

1. Интенсивного пользования
2. Умеренного пользования

3. Концентрированного отдыха
4. Резерватная
5. Заказник
6. Строгого режима
7. Хозяйственная

Леса Государственного природного заповедника «Вишерский» по рекреационной деятельности относятся к зоне строго режима пользования.

2.8.4 Параметры и сроки использования лесов для осуществления рекреационной деятельности

В соответствии с положением о Государственном природный заповедник «Вишерский» на территории лесничества разрешена организация и обустройство экологических троп и экскурсионных маршрутов в части кварталов 198, 199, 203, 205, 206, 212, 217, 219, 228, 232, 234, 235, 242, 246, 249, 254 Усть-Лыпьянского участкового лесничества – маршрут «Тулымское кольцо»; в части кварталов 254, 258, 259, 261 Усть-Лыпьянского участкового лесничества – маршрут «По Чувалу»; в части кварталов 261, 262 Усть-Лыпьянского участкового лесничества – маршрут «По южной границе заповедника «Вишерский».

2.9 Нормативы, параметры и сроки использования лесов для создания лесных плантаций и их эксплуатация

Данный вид использования лесов в Государственном природном заповеднике «Вишерский» не разрешен.

2.10 Нормативы, параметры и сроки использования лесов для выращивания лесных плодовых, ягодных, декоративных растений и лекарственных растений

Данный вид использования лесов в Государственном природном заповеднике «Вишерский» не разрешен.

2.11 Нормативы, параметры и сроки использования лесов для выращивания посадочного материала лесных растений (саженцев, сеянцев)

Данный вид использования лесов в Государственном природном заповеднике «Вишерский» не разрешен.

2.12 Нормативы, параметры и сроки использования лесов для выполнения работ по геологическому изучению недр, для разработки месторождений полезных ископаемых

Данный вид использования лесов в Государственном природном заповеднике «Вишерский» не разрешен.

2.13 Нормативы, параметры и сроки использования лесов для строительства и эксплуатации водохранилищ и иных искусственных водных объектов, а также гидротехнических сооружений и специализированных портов

Данный вид использования лесов в Государственном природном заповеднике «Вишерский» не разрешен.

2.14 Нормативы, параметры и сроки использования лесов для строительства, реконструкции, эксплуатации линейных объектов

Данный вид использования лесов в Государственном природном заповеднике «Вишерский» не разрешен.

2.15 Нормативы, параметры и сроки использования лесов для переработки древесины и иных лесных ресурсов

Данный вид использования лесов в Государственном природном заповеднике «Вишерский» не разрешен.

2.16 Нормативы, параметры и сроки использования лесов для религиозной деятельности

Использование лесов для религиозной деятельности на территории лесничества не осуществляется.

2.17 Требования по охране, защите и воспроизводству лесов

2.17.1 Требования к охране лесов от пожаров, загрязнения и иного негативного воздействия (в том числе нормативы, параметры и сроки проведения мероприятий по предупреждению, обнаружению и ликвидации лесных пожаров)

В соответствии со ст.51 ЛК РФ охрана, защита и воспроизводство лесов осуществляются органами государственной власти Пермского края, органами местного самоуправления в пределах их полномочий, определенных ст.81-84 ЛК РФ, если иное не предусмотрено другими федеральными законами.

Настоящим регламентом устанавливаются объемные показатели, необходимые для охраны, защиты и воспроизводства лесов, требования к технологии их проведения.

Леса подлежат охране от пожаров.

Охрана лесов от пожаров включает в себя выполнение мер пожарной безопасности в лесах и тушение пожаров в лесах.

В соответствии со статьей 53 Лесного кодекса Российской Федерации меры пожарной безопасности в лесах включают в себя:

- 1) предупреждение лесных пожаров;
- 2) мониторинг пожарной опасности в лесах и лесных пожаров;
- 3) разработку и утверждение планов тушения лесных пожаров;
- 4) иные меры пожарной безопасности в лесах.

Классификация природной пожарной опасности лесов и классификация пожарной опасности в лесах в зависимости от условий погоды устанавливаются на основании приказа Рослесхоза от 05.07.2011 № 287 «Об утверждении классификации природной пожарной опасности лесов и классификации пожарной опасности в лесах в зависимости от условий погоды».

В приложении 5 приведено распределение кварталов участковых лесничеств по классам природной пожарной опасности лесничества Государственный природный заповедник «Вишерский» средней класс пожарной опасности в целом по заповеднику составляет 3,4. Преобладающими являются участки 3 класса пожарной опасности.

Охрана лесов от пожаров включает в себя обеспечение оперативного обнаружения и тушения лесных пожаров силами наземной и авиационной охраны лесов, материально-техническое оснащение лесопожарных служб, проведение предупредительных (профилактических) противопожарных мероприятий, создание системы мониторинга лесных пожаров и т.п.

Как правило, охрана лесов от пожаров осуществляется одним из трех основных способов:

- наземная охрана (обнаружение и тушение пожаров наземными силами и средствами);
- наземная охрана от пожаров в сочетании с авиапатрулированием (обнаружение пожаров с помощью авиации, тушение-наземными силами и средствами);
- авиационная охрана (обнаружение пожаров с помощью авиации, доставка сил и средств пожаротушения с помощью авиации).

Отсутствие на территории заповедника населенных пунктов, предприятий, железных дорог и других источников огня, компенсирует степень пожарной опасности и фактическая горимость лесов заповедника значительно ниже таковой и аналогичных насаждениях смежных лесничеств.

При анализе причин возникновения пожаров, возгорания происходят вследствие грозových разрядов. Все лесные пожары возникали в исключительно засушливые годы. Причиной крупного распространения пожаров, является значительная удаленность возникших очагов от основных путей передвижения наземной службы охраны территории заповедника.

По способам тушения лесных пожаров территория лесничества включает в себя зону – наземной охраны.

Оповещение о лесном пожаре специальной службы (ФБУ «Авиалесоохрана») по телефону 8-800-100-94-00, лесничество «Государственный природный заповедник «Вишерский» по телефону +7 (34243) 3-01-70.

Нормы наличия средств предупреждения и тушения лесных пожаров при использовании лесов приведены согласно приложению 3 приказа Минприроды России от 28.03.2014 № 161.

Нормы наличия средств предупреждения и тушения лесных пожаров при использовании лесов устанавливаются в соответствии с нормативами обеспеченности данными средствами лиц, использующих леса, и Правилами пожарной безопасности в лесах, утвержденными постановлением Правительства Российской Федерации от 30.06.2007 № 417 «Об утверждении Правил пожарной безопасности в лесах», в зависимости от площади используемых лесных участков, количества объектов, объемов работ и численности работающих.

В период со дня схода снежного покрова до установления устойчивой дождливой погоды или образования снежного покрова в лесах запрещается:

- разводить костры на горячих, на участках поврежденного леса, торфяниках, в местах с подсохшей травой, а также под кронами деревьев, в не предусмотренных специально для этого местах;
- бросать горящие спички, окурки и горячую золу из курительных трубок, стекло (стеклянные бутылки, банки и др.) в не предусмотренных специально для этого местах;
- оставлять промасленные или пропитанные бензином, керосином или иными горючими веществами материалы (бумагу, ткань, паклю, вату и др.) в не предусмотренных специально для этого местах;

2.17.2 Требования к защите лесов от вредных организмов (нормативы и параметры санитарно-оздоровительных мероприятий, профилактических мероприятий по защите лесов, мероприятий по ликвидации очагов вредных организмов, а также других определенных уполномоченным федеральным органом исполнительной власти мероприятий)

Санитарно-оздоровительные мероприятия, соответствующие нормативы и параметры на территории лесничества не планируются, таблица 15 и 15.1 не заполняется

2.17.3 Требования к воспроизводству лесов (нормативы, параметры и сроки проведения мероприятий по лесовосстановлению, лесоразведению, уходу за лесами)

Защита лесов направлена на выявление в лесах вредных организмов (растений, животных, болезнетворных организмов, способных при определенных условиях нанести вред лесам или лесным ресурсам) и предупреждение их распространения, а в случае возникновения очагов вредных организмов, - на их ликвидацию.

Защита лесов обеспечивается в соответствии с Правилами санитарной безопасности в лесах, утвержденными постановлением Правительства Российской Федерации от 20 мая 2017 г. № 607, приказом Министерства природных ресурсов и экологии Российской Федерации от 9 января 2017 г. № 1 «Об утверждении порядка лесозащитного районирования», приказом Министерства природных ресурсов и экологии Российской Федерации от 5 апреля 2017 г. № 156 «Об утверждении порядка осуществления государственного лесопатологического мониторинга», приказом Министерства природных ресурсов и экологии Российской Федерации от 16 сентября 2016 г. № 480 «Об утверждении порядка проведения лесопатологических обследований и формы акта лесопатологического обследования», приказом Министерства природных ресурсов и экологии Российской Федерации от 12 сентября 2016 г. № 470 «Об утверждении Правил осуществления мероприятий по предупреждению распространения вредных организмов», приказом Министерства природных ресурсов и экологии Российской Федерации от 23 июня 2016 г. № 361 «Об утверждении Правил ликвидации очагов вредных организмов».

Специальные санитарно-оздоровительные и истребительные мероприятия, связанные с рубкой погибших и поврежденных насаждений в лесничестве не проектируются.

В случае появления и развития очагов вредителей и болезней леса, изменения санитарного состояния насаждений, рекомендуемые виды и объемы лесозащитных мероприятий должны уточняться и корректироваться на основании лесопатологических обследований.

Таблица 15 не приводится. Поскольку на территории лесничества санитарно-оздоровительные мероприятия не проводятся, параметры профилактических и других мероприятий по предупреждению распространения вредных организмов не устанавливаются, а мероприятия по ликвидации очагов вредных организмов не предусмотрены. Таблицы 15.1, 15.2. не приводятся.

2.18 Особенности требований к использованию лесов по лесорастительным зонам и лесным районам

Леса лесничества Государственного природного заповедника «Вишерский» в соответствии с приказом Минприроды России от 18.08.2014 № 367 «Об утверждении Перечня лесорастительных зон Российской Федерации и Перечня лесных районов Российской Федерации» (в редакции приказа Минприроды России от 23.12.2014 № 569) отнесены к таежной зоне, Средне-Уральскому таежному лесному району.

Приведенные в разделах лесохозяйственного регламента нормативы, параметры и сроки использования лесов соответствуют лесорастительной зоне и лесному району, в который входят леса лесничества Государственного природного заповедника «Вишерский».

Глава 3

ЛК РФ рассматривает ограничение использования лесов как набор условий или запретов на осуществление определенной деятельности или действий и в виде установления обязанностей, определяемых настоящим регламентом, и определенного отношения к действиям других организаций или физических лиц.

3.1 Ограничения по видам целевого назначения лесов

Леса лесничества Государственный природный заповедник «Вишерский» по целевому назначению относятся к защитным лесам, расположенным на особо охраняемых природных территориях. Согласно статьи 112 ЛК РФ от 04.12.2006 № 200-ФЗ (ред. от 27.12.2018).

Ограничения использования защитных лесов определены в соответствии с законодательством Российской Федерации и приведены в таблице 18.

Таблица 18

Ограничения по видам целевого назначения лесов

№ п/п	Целевое назначение лесов	Ограничения по использованию лесов
1	2	3
1	Защитные леса, Леса, расположенные на особо охраняемых природных территориях	<p style="text-align: center;">Лесной кодекс РФ</p> <p><u>Статья 112. Леса, расположенные на особо охраняемых природных территориях</u></p> <p>1. К лесам, расположенным на особо охраняемых природных территориях, относятся леса, расположенные на территориях государственных природных заповедников, национальных парков, природных парков, памятников природы, государственных природных заказников и на иных установленных федеральными законами особо охраняемых природных территориях.</p> <p>2. В лесах, расположенных на территориях государственных природных заповедников, запрещается проведение рубок лесных насаждений на лесных участках, на которых исключается любое вмешательство человека в природные процессы. На иных лесных участках, если это не противоречит правовому режиму особой охраны территорий государственных природных заповедников, допускается проведение выборочных рубок лесных насаждений в целях обеспечения функционирования государственных природных заповедников и жизнедеятельности проживающих в их пределах граждан.</p> <p>3. В лесах, расположенных на территориях национальных парков, природных парков и государственных природных заказников, запрещается проведение сплошных рубок лесных насаждений, если иное не предусмотрено правовым режимом функциональных зон, установленных в границах этих особо охраняемых природных территорий в соответствии с Федеральным законом от 14 марта 1995 года N 33-ФЗ "Об особо охраняемых природных территориях".</p> <p>4. В лесах, расположенных на особо охраняемых природных территориях, запрещается использование химических препаратов, обладающих токсичным, канцерогенным или мутагенным воздействием (далее - токсичные химические препараты).</p>

№ п/п	Целевое назначение лесов	Ограничения по использованию лесов
1	2	3
		<p align="center">Федеральный закон «Об особо охраняемых природных территориях» от 14.03.1995 № 33-ФЗ</p> <p><u>Статья 9. Режим особой охраны территорий государственных природных заповедников</u></p> <p>1. На территории государственного природного заповедника запрещается любая деятельность, противоречащая задачам государственного природного заповедника и режиму особой охраны его территории, установленному в положении о данном государственном природном заповеднике. На территориях государственных природных заповедников запрещается интродукция живых организмов в целях их акклиматизации.</p> <p>2. На территориях государственных природных заповедников допускаются мероприятия и деятельность, направленные на:</p> <ul style="list-style-type: none"> а) сохранение в естественном состоянии природных комплексов, восстановление и предотвращение изменений природных комплексов и их компонентов в результате антропогенного воздействия; б) поддержание условий, обеспечивающих санитарную и противопожарную безопасность; в) предотвращение условий, способных вызвать стихийные бедствия, угрожающие жизни людей и населенным пунктам; г) осуществление государственного экологического мониторинга (государственного мониторинга окружающей среды); д) выполнение научно-исследовательских задач; е) ведение эколого-просветительской работы и развитие познавательного туризма; ж) осуществление государственного надзора в области охраны и использования особо охраняемых природных территорий. <p>3. В государственных природных заповедниках могут выделяться участки, на которых исключается всякое вмешательство человека в природные процессы. Размеры этих участков определяются исходя из необходимости сохранения всего природного комплекса в естественном состоянии.</p> <p>4. На специально выделенных участках частичного хозяйственного использования, не включающих особо ценные экологические системы и объекты, ради сохранения которых создавался государственный природный заповедник, допускается деятельность, которая направлена на обеспечение функционирования государственного природного заповедника и жизнедеятельности граждан, проживающих на его территории, и осуществляется в соответствии с утвержденным индивидуальным положением о данном государственном природном заповеднике.</p> <p>5. Пребывание на территориях государственных природных заповедников физических лиц, не являющихся работниками федеральных государственных бюджетных учреждений, осуществляющих управление государственными природными заповедниками, должностными лицами федерального органа исполнительной власти, в ведении которого находятся государственные природные заповедники, допускается только при наличии разрешения федеральных государственных бюджетных учреждений, осуществляющих управление государственными природными заповедниками, или федерального органа исполнительной власти, в ведении которого находятся государственные природные заповедники.</p>

№ п/п	Целевое назначение лесов	Ограничения по использованию лесов
1	2	3
		<p>За посещение физическими лицами территорий государственных природных заповедников в целях познавательного туризма федеральными государственными бюджетными учреждениями, осуществляющими управление государственными природными заповедниками, взимается плата.</p> <p style="text-align: center;">Приказ Министерства природных ресурсов российской Федерации от 16.07.2007 № 181 «Об утверждении особенностей использования, охраны, воспроизводства лесов, расположенных на особо охраняемых природных территориях»</p> <p>2. Леса, расположенные на особо охраняемых природных территориях, относятся к защитным лесам.</p> <p>3. Леса, расположенные на особо охраняемых природных территориях, в соответствии с частью 4 статьи 12 Лесного кодекса Российской Федерации подлежат освоению в целях сохранения средообразующих, водоохраных, защитных, санитарно-гигиенических, оздоровительных и иных полезных функций лесов с одновременным использованием лесов при условии, если это использование совместимо с целевым назначением защитных лесов и выполняемыми ими полезными функциями.</p> <p>Леса, расположенные на особо охраняемых природных территориях, используются в соответствии с режимом особой охраны особо охраняемой природной территории и целевым назначением земель, определяемыми лесным законодательством Российской Федерации, законодательством Российской Федерации об особо охраняемых природных территориях и положением о соответствующей особо охраняемой природной территории.</p> <p>В лесах, расположенных на особо охраняемых природных территориях, запрещается осуществление деятельности, несовместимой с их целевым назначением и полезными функциями.</p> <p>Лица, которым земельные участки, расположенные на землях особо охраняемых природных территорий, предоставлены в постоянное (бессрочное) пользование, осуществляют использование лесов, расположенных на таких земельных участках, в соответствии с проектом освоения лесов и Положением о соответствующей особо охраняемой природной территории.</p> <p>Лица, которым земельные участки, расположенные на землях особо охраняемых природных территорий, предоставлены в установленном законодательством Российской Федерации порядке в аренду, осуществляют использование лесов, расположенных на таких земельных участках, в соответствии с проектом освоения лесов и Положением о соответствующей особо охраняемой природной территории, а также на условиях договора аренды соответствующего земельного участка.</p> <p>4. В лесах, расположенных на особо охраняемых природных территориях, сплошные рубки осуществляются только в случае, если выборочные рубки не обеспечивают замену лесных насаждений, утрачивающих свои средообразующие, водоохраные, санитарно-гигиенические, оздоровительные и иные полезные функции, на лесные насаждения, обеспечивающие сохранение целевого назначения защитных лесов и выполняемых ими полезных функций (часть 4 статьи 17 Лесного кодекса Российской Федерации).</p>

№ п/п	Целевое назначение лесов	Ограничения по использованию лесов
1	2	3
		<p>5. В лесах, расположенных на территориях государственных природных заповедников, запрещается проведение рубок лесных насаждений на лесных участках, на которых исключается любое вмешательство человека в природные процессы. На иных участках, если это не противоречит правовому режиму особой охраны территорий государственных природных заповедников, допускается проведение выборочных рубок лесных насаждений в целях обеспечения функционирования государственных природных заповедников и жизнедеятельности проживающих в их пределах граждан.</p> <p>7. Особенности проведения выборочных рубок лесных насаждений и в установленных федеральными законами случаях сплошных рубок лесных насаждений определяются положениями о соответствующих особо охраняемых природных территориях.</p> <p>В лесах, расположенных на территориях лечебно-оздоровительных местностей и курортов, уход за лесами и другие предусмотренные лесным законодательством Российской Федерации мероприятия по использованию, охране, защите, воспроизводству лесов, осуществляются дифференцированно в пределах зон, выделенных в составе округа санитарной (горно-санитарной) охраны.</p> <p>11. Леса, расположенные на особо охраняемых природных территориях, подлежат охране от пожаров, от загрязнения (в том числе радиоактивными веществами) и от иного негативного воздействия, а также защите от вредных организмов в соответствии с лесным законодательством Российской Федерации, режимом особой охраны особо охраняемой природной территории.</p> <p>12. Единые требования к пожарной безопасности в лесах установлены Правилами пожарной безопасности в лесах, утвержденными Постановлением Правительства Российской Федерации от 30 июня 2007 года N 417 (Собрание законодательства Российской Федерации, 2007, N 28, ст. 3432).</p> <p>13. Единый порядок и условия организации защиты лесов от вредных организмов, а также от негативных воздействий на леса и санитарные требования к использованию лесов установлены Правилами санитарной безопасности в лесах, утвержденными Постановлением Правительства Российской Федерации от 29 июня 2007 года N 414 (Собрание законодательства Российской Федерации, 2007, N 28, ст. 3431).</p> <p>14. Очистка лесов, расположенных на особо охраняемых природных территориях, от захламливания проводится в особо охраняемых, рекреационных функциональных зонах, функциональных зонах познавательного туризма обслуживания посетителей, хозяйственного назначения особо охраняемой природной территории, определяемых положением об особо охраняемой природной территории.</p> <p>15. Очистка лесов, расположенных на особо охраняемых природных территориях, от захламливания в других функциональных зонах особо охраняемой природной территории проводится в случае, если создается угроза возникновения очагов вредных организмов или пожарной безопасности в лесах.</p> <p>16. В лесах, расположенных на особо охраняемых природных территориях, за исключением территорий биосферных полигонов, запрещается использование токсичных химических препаратов для охраны и защиты лесов, в том числе в научных целях</p>

№ п/п	Целевое назначение лесов	Ограничения по использованию лесов
1	2	3
		<p>В лесах, расположенных на биосферных полигонах государственных природных биосферных заповедников в соответствии с их назначением, определенном в положении о биосферном полигоне, могут использоваться токсичные химические препараты для охраны и защиты лесов в целях проведения научных исследований, экологического мониторинга, а также апробирования и внедрения методов рационального природопользования, не разрушающих окружающую природную среду и не истощающих биологические ресурсы.</p> <p>17. Воспроизводство лесов, расположенных на особо охраняемых природных территориях, осуществляется путем лесовосстановления и ухода за лесами в соответствии с лесным законодательством Российской Федерации и режимом особой охраны особо охраняемой природной территории.</p> <p>18. Лесовосстановление на особо охраняемых природных территориях осуществляется на лесных участках, лесные насаждения на которых погибли или повреждены в результате пожаров, воздействия вредных организмов, а также на лесных участках, на которых проводились сплошные рубки.</p> <p>19. Лесоразведение на особо охраняемых природных территориях осуществляется на участках нелесных земель для предотвращения водной, ветровой и иной эрозии почв, создания защитных насаждений, проведения биотехнических мероприятий, а также на землях, нарушенных в результате прежней хозяйственной деятельности.</p> <p>20. Лесовосстановление и лесоразведение на особо охраняемых природных территориях должны обеспечивать формирование лесных насаждений, близких к естественным по составу видов (пород) деревьев, кустарников, лиан, других лесных растений в соответствующих природно-климатических условиях.</p> <p>Интродукция (пород) деревьев, кустарников, лиан, других лесных растений, не произрастающих в данном лесном районе, не допускается.</p> <p>21. Лесовосстановление, лесоразведение и уход за лесами на особо охраняемых природных территориях осуществляется в соответствии с правовым режимом и целевым назначением указанных территорий в объемах и на площадях, определенных лесохозяйственным регламентом.</p> <p>Приказ Министерства природных ресурсов и экологии Российской Федерации от 03.02.2016 № 25 «Об утверждении положения о государственном природном заповеднике «Вишерский»</p> <p>10. На территории заповедника запрещается любая деятельность, противоречащая задачам заповедника и режиму особой охраны его территории, установленному настоящим Положением, в том числе:</p> <ol style="list-style-type: none"> 1) разведка и добыча полезных ископаемых, а также выполнение иных связанных с пользованием недрами работ; 2) деятельность, влекущая за собой нарушение почвенного покрова, выходов минералов, геологических обнажений и горных пород; 3) деятельность, влекущая за собой изменения гидрологического режима территории и водных объектов; 4) предоставление земельных участков для индивидуального жилищного строительства, садоводства и огородничества, а также иных целей, не связанных с выполнением задач и функционированием заповедника; 5) строительство, реконструкция, ремонт и эксплуатация объектов капитального строительства, в том числе линейных сооружений, не связанных с выполнением задач и функционированием заповедника;

№ п/п	Целевое назначение лесов	Ограничения по использованию лесов
1	2	3
		<p>6) заготовка древесины, иных лесных ресурсов, за исключением случаев, установленных п.12 настоящего Положения;</p> <p>7) сбор зоологических, ботанических, минералогических и иных коллекций природных объектов, кроме осуществляемого в рамках научно-исследовательской деятельности заповедника, предусмотренной тематикой и планами научных исследований Учреждения;</p> <p>8) промысловая, любительская и спортивная охота;</p> <p>9) промышленное, любительское и спортивное рыболовство, за исключением случаев, установленных п.12 настоящего Положения;</p> <p>10) деятельность, ведущая к уничтожению объектов растительного и животного мира и условий их обитания;</p> <p>11) интродукция объектов животного и растительного мира в целях их акклиматизации;</p> <p>12) транзитный прогон и выпас домашних животных;</p> <p>13) сплав древесины по водотокам и водоемам;</p> <p>14) нахождение с орудиями добычи (вылова) водных биоресурсов, огнестрельным, пневматическим и метательным оружием, капканами и другими орудиями охоты, а также с продукцией добывания объектов животного мира, за исключением случаев, связанных с проведением мероприятий по государственному надзору в области охраны и использования территории заповедника уполномоченными должностными лицами, а также в случаях, предусмотренных п.12 настоящего Положения;</p> <p>15) взрывные работы;</p> <p>16) пускание палов и выжигание растительности, за исключением случаев, связанных с предотвращением и тушением лесных пожаров;</p> <p>17) проведение сплошных рубок лесных насаждений;</p> <p>18) создание объектов размещения отходов производства и потребления, радиоактивных, химических, взрывчатых, токсичных, отравляющих и ядовитых веществ, загрязнение территории, воздушной среды и водных объектов;</p> <p>19) движение и стоянка механизированных транспортных средств, в том числе катеров и маломерных судов, не связанных с функционированием заповедника, вне дорог и водных путей общего пользования и вне специально предусмотренных для этого мест;</p> <p>20) пролет летательных аппаратов ниже 2000 метров над территорией заповедника без согласования с Учреждением или Минприроды России; пролет самолетов над заповедником со сверхзвуковой скоростью;</p> <p>21) уничтожение и повреждение аншлагов, шлагбаумов, стенов, граничных столбов и других информационных знаков и указателей, оборудования экологических троп и мест отдыха, строений на территории заповедника, а также имущества Учреждения, нанесение надписей и знаков на деревьях, валунах, обнажениях горных пород;</p> <p>22) распашка земель, за исключением случаев, установленных п.12 настоящего Положения;</p> <p>23) применение ядохимикатов, минеральных удобрений, химических средств защиты растений и стимуляторов роста, использование токсичных химических препаратов для охраны и защиты лесов, в том числе в научных целях;</p> <p>24) размещение ульев и пасек, за исключением случаев, установленных п.12 настоящего Положения;</p>

№ п/п	Целевое назначение лесов	Ограничения по использованию лесов
1	2	3
		25) сенокошение, за исключением проводимого в целях обеспечения пожарной безопасности и случаев, установленных п.12 настоящего Положения; 26) нахождение с собаками (за исключением используемых при проведении мероприятий по охране природных комплексов и объектов), содержание собак без привязи и поводка, нагонка и натаска собак; 27) действия, ведущие к беспокойству диких животных, а также их кормление посетителями; 28) иные виды деятельности, влекущие за собой снижение экологической ценности территории или причиняющие вред объектам растительного и животного мира, среде их обитания, а также не связанные с выполнением возложенных на заповедник задач.

3.2 Ограничения по видам особо защитных участков лесов

Правовой режим особо защитных участков лесов регламентируется статьей 107 ЛК РФ, приказом Рослесхоза от 14.12.2010 г. № 485 «Об утверждении Особенности использования, охраны, защиты, воспроизводства лесов, расположенных в водоохраных зонах, лесов, выполняющих функции защиты природных и иных объектов, ценных лесов, а также лесов, расположенных на особо защитных участках лесов».

Ограничения по видам особо защитных участков лесов, таблица 19, не заполняется, в связи с тем, что все леса заповедника относятся к категориям защитности: Леса, расположенные на особо охраняемых природных территориях

3.3 Ограничения по видам использования лесов

В соответствии со статьей 24 ЛК РФ использование лесов осуществляется с предоставлением или без предоставления лесных участков, с изъятием или без изъятия лесных ресурсов. Виды использования лесов определены статьей 25 ЛК РФ. Леса могут использоваться для одной или нескольких целей, если иное не установлено ЛК РФ, другими федеральными законами. Ограничения по видам использования лесов представлены в таблице 18.1.

Таблица 18.1

Ограничения по видам использования лесов

Виды разрешенного использования лесов	Ограничения
1	2
Заготовка древесины	Приказ Минприроды России от 13.09.2016 № 474 «Об утверждении Правил заготовки древесины и особенностей заготовки древесины в лесничествах, лесопарках, указанных в статье 23 ЛК РФ» и Приказ Минприроды от 27.06.2016 № 367 «Об утверждении Видов лесосечных работ, порядка и последовательности их проведения, Формы технологической карты лесосечных работ, Формы акта осмотра лесосеки и Порядка осмотра лесосеки»
Заготовка живицы	В лесничестве не планируется.

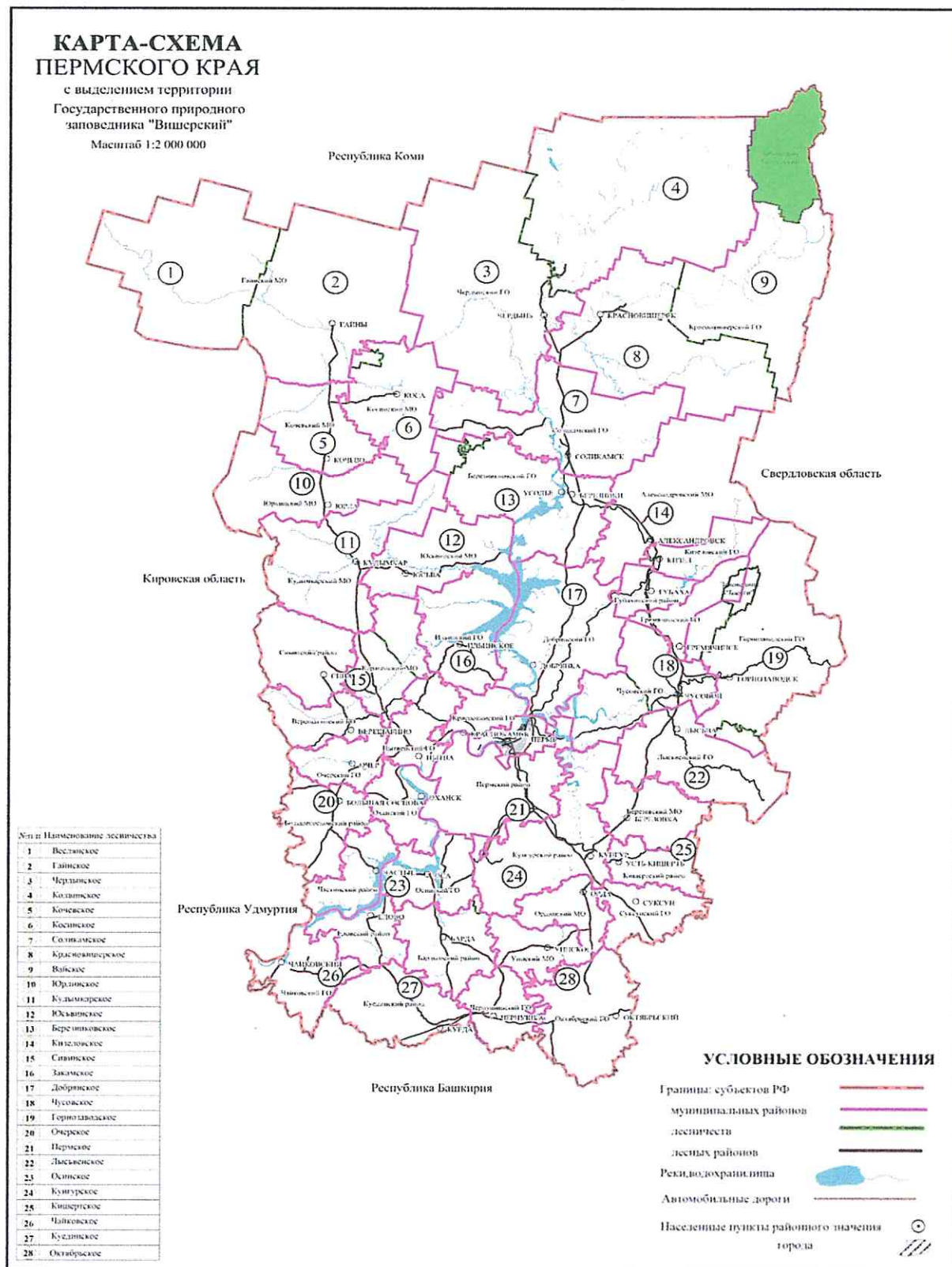
Продолжение таблицы 18.1

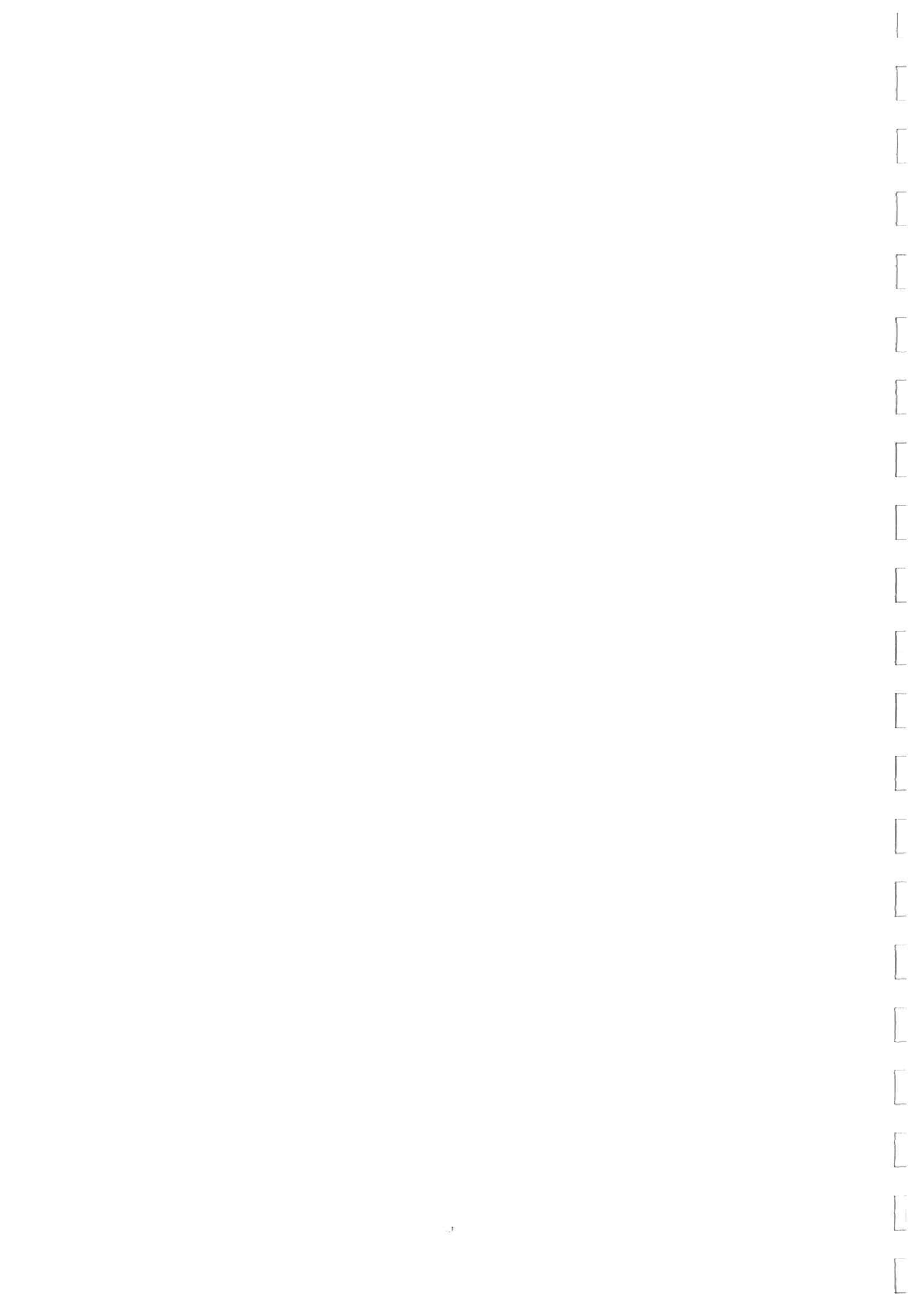
Виды разрешенного использования лесов	Ограничения
1	2
Заготовка и сбор недревесных лесных ресурсов	<p>Запрещается:</p> <ul style="list-style-type: none"> - использовать для заготовки и сбора недревесных лесных ресурсов виды растений, занесенных в Красную книгу Российской Федерации, Красную книгу Пермского края и в Перечень видов, заготовка которых не допускается; - рубка деревьев для заготовки бересты; сбор подстилки в лесах, выполняющих функции защиты природных и иных объектов.
Заготовка пищевых лесных ресурсов и сбор лекарственных растений	<p>Запрещается:</p> <ul style="list-style-type: none"> - использовать для заготовки и сбора пищевых и лекарственных ресурсов виды растений, занесенных в Красную книгу Российской Федерации, Красную книгу Пермского края и в Перечень видов, заготовка которых не допускается; - рубка плодоносящих ветвей и деревьев для заготовки плодов; - вырывать растения с корнями, грибы с грибницей, повреждать листья и корневища. <p>Заготовка березового сока допускается на участках спелого леса не ранее чем за 5 лет до рубки.</p>
Осуществление видов деятельности в сфере охотничьего хозяйства	В лесничестве не планируется.
Ведение сельского хозяйства	<p>Запрещается на заповедных лесных участках, за исключением сенокосения и пчеловодства, а также возведения изгородей в целях сенокосения и пчеловодства; на особо защитных участках лесов, за исключением заповедных лесных участков, запрещается ведение сельского хозяйства, за исключением сенокосения и пчеловодства.</p> <p>В прибрежных защитных полосах водоохраных зон запрещается распашка земель, выпас сельскохозяйственных животных и организация для них летних лагерей и ванн.</p> <p>В противоэрозионных лесах на склонах крутизной более 60 не допускается сплошная отвальная распашка земель.</p> <p>Выпас сельскохозяйственных животных не допускается на участках:</p> <ul style="list-style-type: none"> - занятых лесными культурами, естественными молодняками ценных древесных пород, насаждениями с развитым жизнеспособным подростом; - селекционно-лесосеменных, сосновых, елово-пихтовых, ивовых, твердолиственных, орехоплодных плантаций; - с проектируемыми мероприятиями по содействию естественному лесовосстановлению и лесовосстановлению хвойными и твердолиственными породами; - с легкоразмываемыми почвами. <p>Огораживание скотопрогонов или пастбища во избежание потрав лесных культур, питомников, молодняков естественного происхождения и других ценных участков леса; выпас сельскохозяйственных животных пастухом (за исключением выпаса на огороженных участках или на привязи).</p>
Осуществление научно-исследовательской деятельности, образовательной деятельности	Запрещается: захламление территорий бытовыми отходами; использование химических и радиоактивных веществ; повреждение лесных насаждений, напочвенного покрова и почвы; проезд транспорта по произвольным маршрутам.

Виды разрешенного использования лесов	Ограничения
1	2
Осуществление рекреационной деятельности	Не допускается: повреждение лесных насаждений, растительного покрова и почв за пределами предоставленного лесного участка, захламление площади предоставленного лесного участка и прилегающих территорий за пределами предоставленного лесного участка бытовым мусором, иными видами отходов, проезд транспортных средств и иных механизмов по произвольным, не установленным маршрутам.
Создание лесных плантаций и их эксплуатация	В лесничестве не планируется.
Выращивание лесных плодовых, ягодных, декоративных растений, лекарственных растений	В лесничестве не планируется.
Выращивание посадочного материала лесных растений (саженцев, сеянцев)	В лесничестве не планируется.
Выполнение работ по геологическому изучению недр, разработка месторождений полезных ископаемых	В лесничестве не планируется.
Строительство и эксплуатация водохранилищ и иных искусственных водных объектов, а также гидротехнических сооружений и специализированных портов	В лесничестве не планируется.
Строительство, реконструкция, эксплуатация линейных объектов	В лесничестве не планируется.
Переработка древесины и иных лесных ресурсов	В лесничестве не планируется.
Осуществление религиозной деятельности	В лесничестве не планируется.
Иные виды, определенные в соответствии с частью 2 статьи 6 ЛК РФ	Запрещается иная деятельность, нарушающая естественное развитие природных процессов, угрожающая состоянию природных комплексов и объектов, а также не связанная с выполнением возложенных на заповедник задач. Пребывание на территории заповедника граждан, не являющихся его работниками или должностных лиц, не являющихся сотрудниками органа, в ведении которого находится заповедник, допускается только при наличии разрешения этого органа или дирекции заповедника.

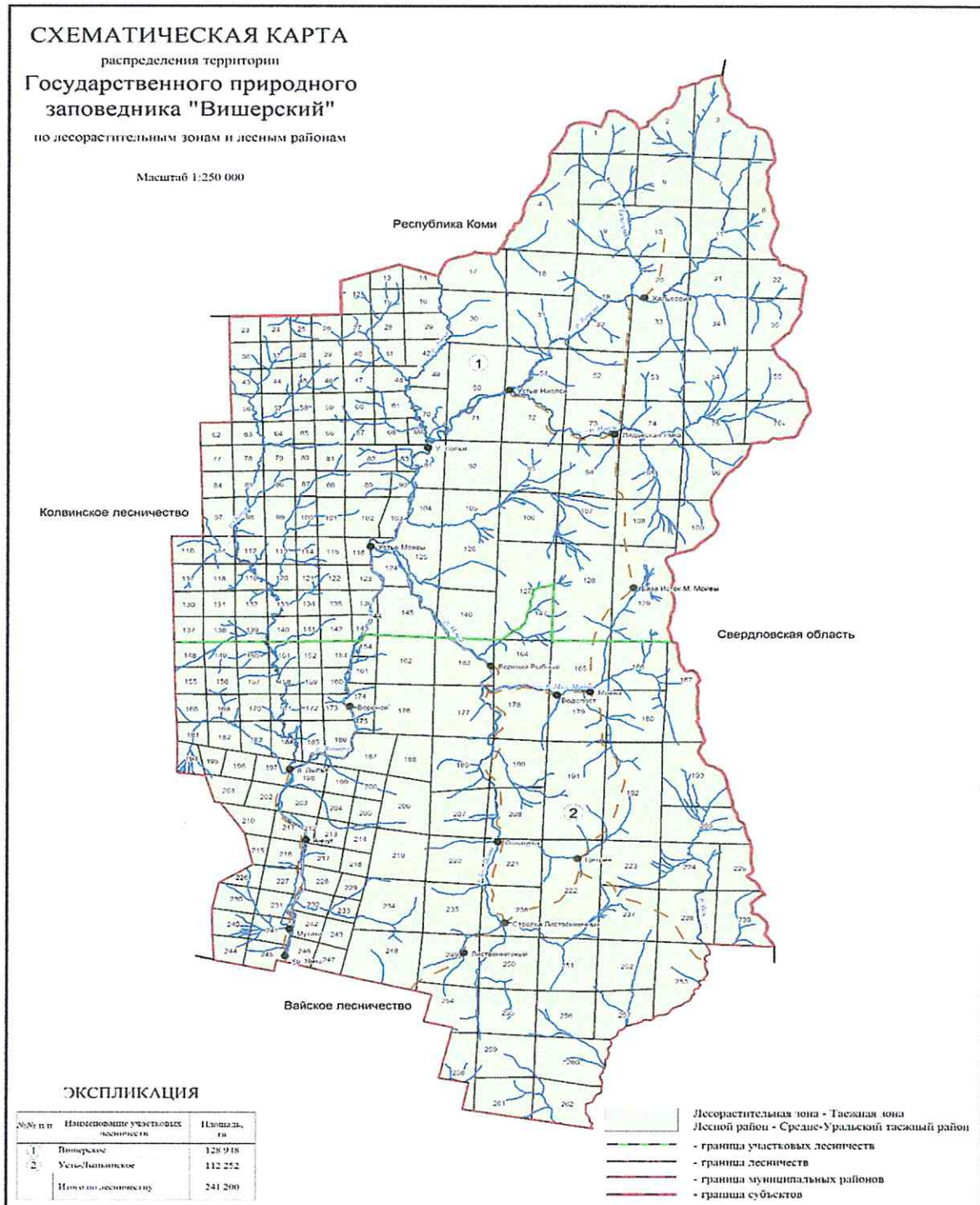
ПРИЛОЖЕНИЯ

Карта-схема Пермского края с выделением территории лесничества Государственный природный заповедник «Вишерский»

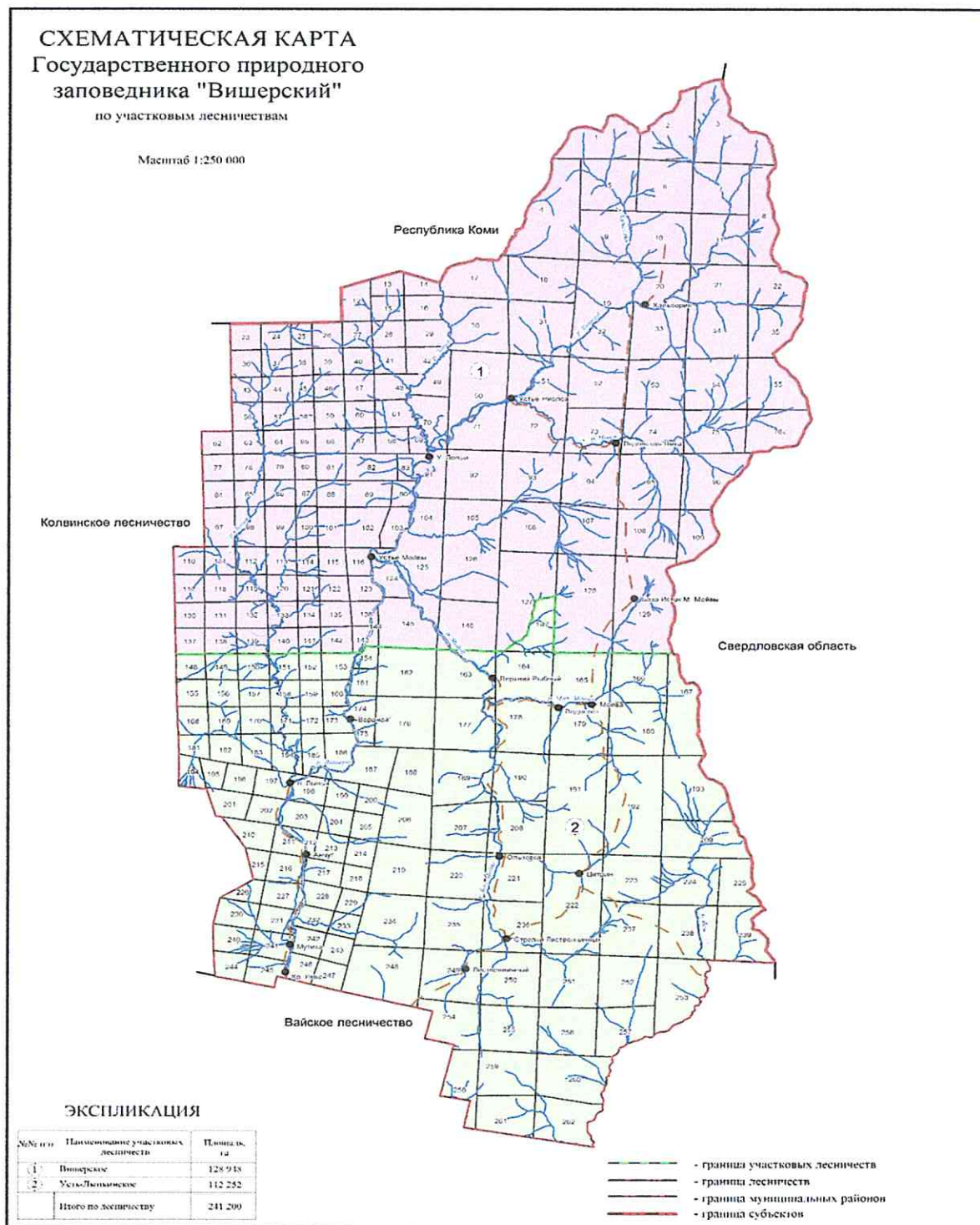




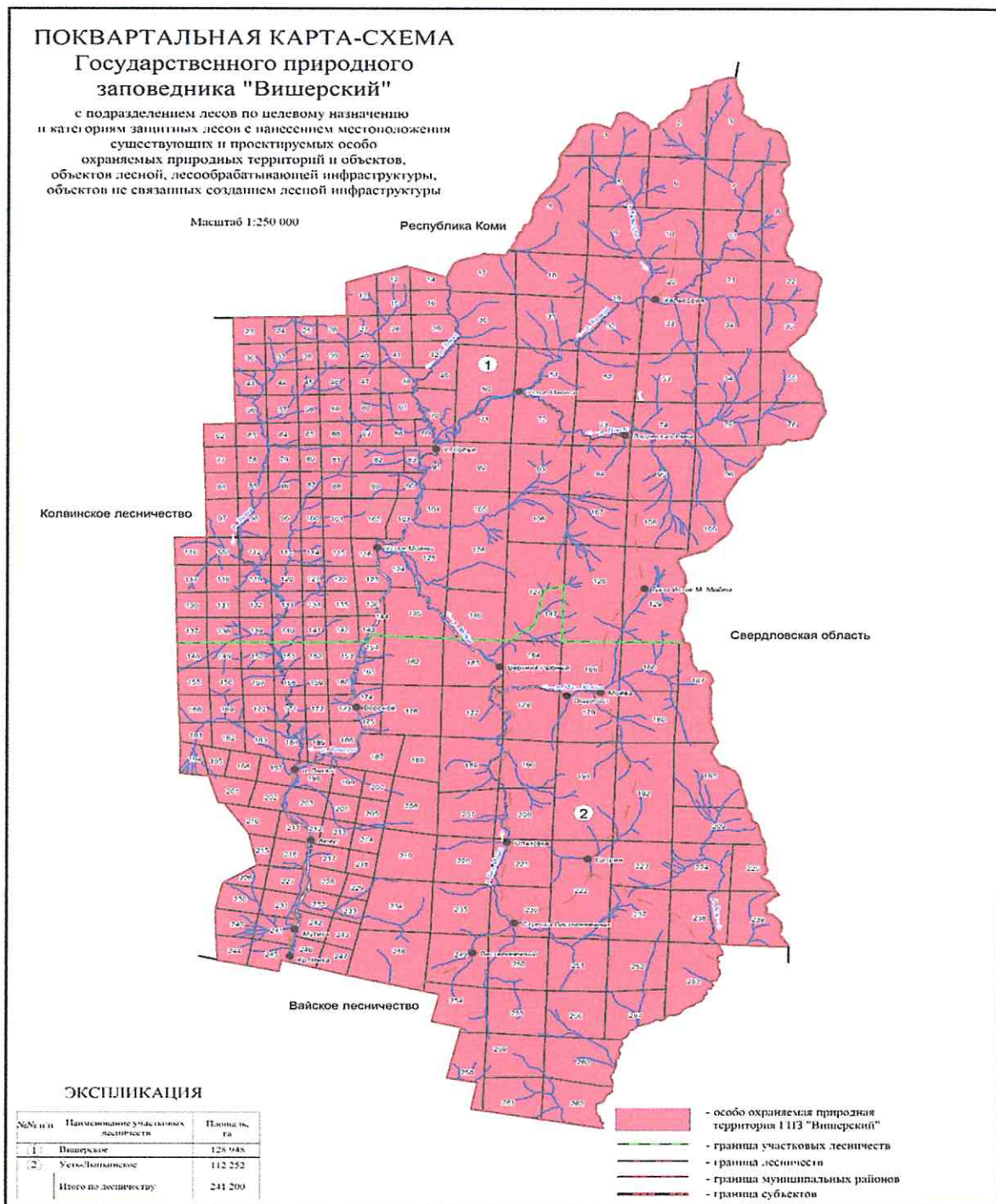
Схематическая карта распределения территории лесничества и участков лесничеств по лесорастительным зонам и лесным районам лесничества Государственный природный заповедник «Вишерский»



Схематическая карта распределения лесничества Государственный природный заповедник «Вишерский» на участковые лесничества



**Поквартальная карта-схема подразделения лесов по целевому назначению лесничества
Государственный природный заповедник «Вишерский»**



[

[

[

[

[

[

[

[

[

[

[

[

[

[

[

[

[

[

[

[

[

Приложение 5

**Распределение кварталов участковых лесничеств по классам природной
пожарной опасности лесничества
Государственный природный заповедник «Вишерский»**

Класс пожарной опасности	Номера кварталов, относящихся к классу пожарной опасности
1	2
Вишерское участковое лесничество	
2	137
3	5, 7, 9-14, 16, 17, 19-21, 23-26, 29-34, 26-40, 43-48, 51, 53, 54, 58-63, 66, 67, 72-74, 76-78, 81, 82, 84, 85, 88, 89, 92-97, 101, 102, 105-107, 109, 110, 115, 116, 122-124, 126, 127, 130, 131, 134-136, 138, 140, 141, 143, 145, 146
4	1-4, 6-8, 15, 18, 22, 27, 28, 35, 41, 42, 49, 50, 52, 55-57, 64, 65, 68-71, 75, 80, 83, 86, 87, 90, 91, 98-400, 103, 104, 108, 111-114, 117-121, 125, 128, 129, 132, 133, 139, 142, 144
5	79
Средний класс пожарной опасности - 3,4	
Усть-Лыпьинское участковое лесничество	
2	147, 205
3	148, 149, 151, 152, 155, 157, 160, 162-164, 166, 168-170, 172, 173, 176-179, 181-188, 190, 194-196, 198-200, 202, 204, 208, 212-218, 221, 225-236, 239-251, 256-262
4	150, 153, 154, 158, 159, 161, 165, 167, 171, 174, 175, 180, 189, 191-193, 197, 201, 203, 206, 207, 209-211, 219, 220, 222-224, 237, 238, 252-255
Средний класс пожарной опасности - 3,4	

Пронумеровано, пронумеровано и скреплено печатью
Всего 31 (Тридцать один) листов(а)

Пермский филиал ФГБУ «Рослесинфорг»

Подпись _____ / Палехов Р.А./

